

# ユーザーガイド

Dell E1914H

Dell E2014H

モデル番号: E1914H / E2014H

規制モデル: E1914Hc/ E1914Hf/ E2014Hc/ E2014Hf





**注意:**注意は、モニターのより良い使用を助けるための重要な情報を示します。



**警告:**警告は、もし指示に従わない場合は、ハードウェアに対する損傷またはデータ損失が起こりうることを示します。



**危険:**危険は器物損壊、怪我、死亡に繋がる可能性を示します。

© 2013 Dell Inc. All rights reserved.

この文書の情報は事前の通知なく変更することがあります。Dell Inc. の書面による許可なくいかなる方法においても、これら資料の複製は固く禁じられています。

**この文章中で使用されている商標は次のとおりです。**Dell および *DELL* のロゴは Dell Inc. の商標です。Microsoft および Windows は米国内およびその他の国における Microsoft 社の商標または登録商標です。ENERGY STAR は米国環境保護省の登録商標です。ENERGY STAR のパートナーとして Dell Inc. はこの製品が ENERGY STAR のエネルギー効率ガイドラインに適合していることを決定しました。

この文書中、その他の商標および商品名は、製品のマークおよび名前を主張する実体を言及するために使われていることがあります。Dell Inc. は自社以外の商標および商品名に対して、いかなる所有権も主張するものではありません。

2013 – 09 Rev. A01

# 目次

Dell ディスプレイマネージャユーザーガイド	6
概要	6
クイック設定ダイアログの使用	6
ベーシックディスプレイ機能の設定	7
アプリケーションへのプリセットモードの割り当て	8
省エネルギー機能の適用	9
お使いのモニターについて	10
パッケージの内容	10
製品の特徴	11
部品とコントロールの識別	12
モニターの仕様	14
電源管理モード	14
ピンアサイン	16
プラグアンドプレイ機能	18
平面パネルの仕様	18
解像度の仕様	19
電氣的仕様	19
プリセットディスプレイモード	20
物理特性	21
環境特性	22
LCD モニター品質とピクセルポリシー	23
お手入れのガイドライン	23
モニターのお手入れ	23

<b>モニターの設定</b> .....	<b>24</b>
スタンドの取り付け .....	24
モニターの接続 .....	25
青い VGA ケーブルの接続 .....	25
白い DVI ケーブルの接続 (E2014H のみ) .....	25
モニタースタンドを取り外す .....	26
壁取り付け (オプション) .....	27
<b>モニターの操作</b> .....	<b>28</b>
モニターの電源をオン .....	28
フロントパネルコントロールの使用 .....	28
フロントパネルキー .....	29
オンスクリーンディスプレイ (OSD) メニューの使用 .....	30
メニューシステムにアクセス .....	30
OSD メッセージ .....	44
最大解像度の設定 .....	47
傾斜の使用 .....	48
<b>トラブルシューティング</b> .....	<b>49</b>
セルフテスト .....	49
ビルトイン診断 .....	50
共通の問題 .....	51
製品固有問題 .....	54
Dell サウンドバー問題 .....	54
<b>付録</b> .....	<b>57</b>
FCC 通知 (米国のみ) およびその他規制情報 .....	57
Dell に連絡 .....	57

<b>モニターの設定</b> .....	<b>58</b>
ディスプレイ解像度を 1366 x 768 (E1914H) または 1600 x 900 (E2014H) (最大) に設定します。.....	58
インターネットに繋がった Dell デスクトップ、または Dell ポータブルコンピューターを使用している場合.....	59
Dell 製以外のデスクトップ、ポータブルコンピューター、グラフィックカードをご使用の場合.....	59
Windows Vista®、Windows® 7 または Windows® 8 / Windows® 8.1 でデュアルモニターをセットアップするための手順.....	60
Windows Vista®.....	60
Windows® 7.....	62
Windows® 8 / Windows® 8.1.....	64
複数モニター用ディスプレイスタイルの設定.....	66

# Dell ディスプレイマネージャーユーザーガイド

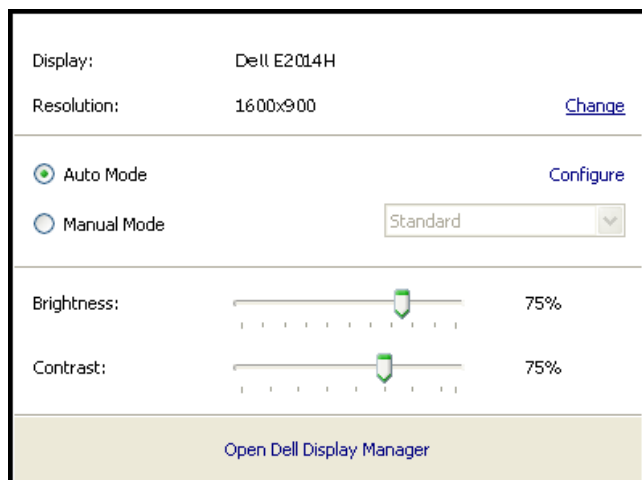
## 概要

Dell Display Manager は 1 台のモニターまたはモニターのグループを管理するために使う Windows アプリケーションです。表示された画像の手動調整、自動設定の割り当て、エネルギー管理、画像の回転、選択した Dell モデルのその他の機能を可能にします。一度インストールすると、システム開始時に毎回 Dell Display Manager が起動し、通知トレイにアイコンが置かれます。この通知トレイアイコンの上にマウスを置くと、システムに接続されたモニターの情報がいつでも得られます。



## クイック設定ダイアログの使用

Dell Display Manager の通知トレイアイコンをクリックすると、クイック設定ダイアログボックスが開きます。2 台以上のサポートされた Dell モデルがシステムに接続されている場合、メニューを使用して特定のターゲットモニターを選択できます。クイック設定ダイアログボックスでは、モニターの輝度とコントラストレベルを便利に調整でき、プリセットモードを手動で選択するか、オートモードに設定し、システムの解像度を変更することができます。

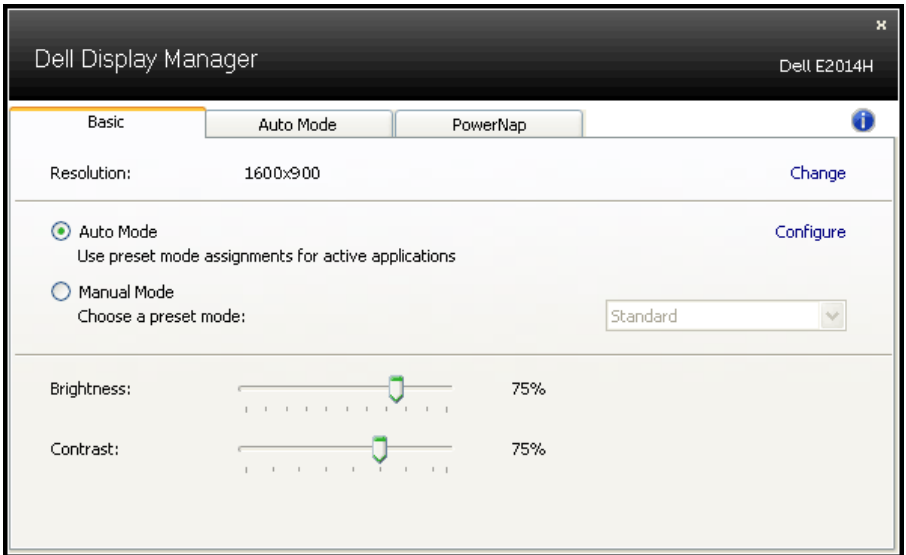


クイック設定ダイアログボックスはまた、Dell Display Manager のアドバンスドユーザーインターフェイスへのアクセスを提供し、ベーシック機能の調整、オートモードの設定、その他機能へのアクセスに使用されます。

## ベーシックディスプレイ機能の設定

選択したモニターのプリセットモードをベーシックタブ上のメニューを使用して、手動で適用することができます。その他、オートモードも有効にできます。オートモードは、特定のアプリケーションがアクティブになったときに自動的に適用されるようにプリセットモードになります。モード変更の度に、一時的に現在のプリセットモードが画面上に表示されます。

選択されたモニターの輝度およびコントラストは、ベーシックタブからも直接調整できます。

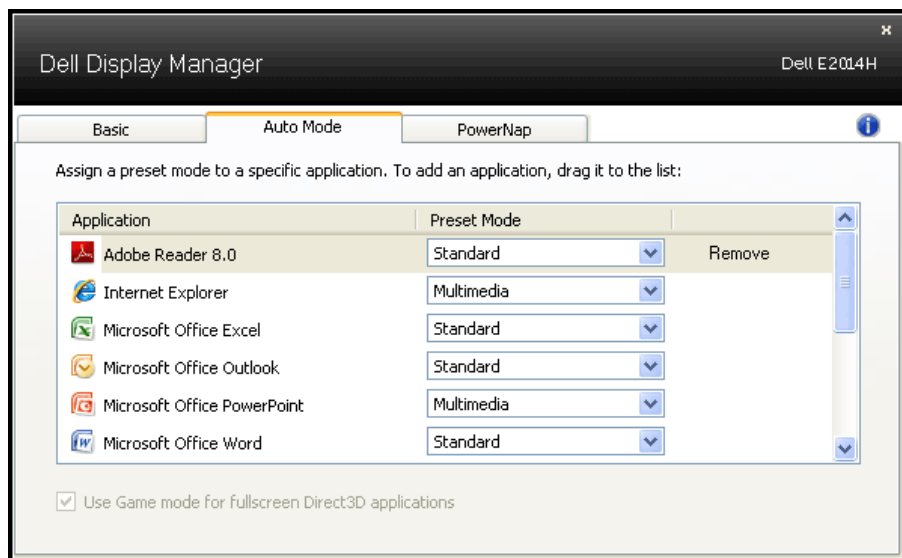


## アプリケーションへのプリセットモードの割り当て

オートモードタブでは、特定アプリケーションに特定のプリセットモードを割り当てて、自動的に適用することが可能です。オートモードが有効な場合、Dell Display Manager は関連するアプリケーションがアクティブであれば常に対応するプリセットモードに自動的に切り替わります。特定のアプリケーションに割り当てられたプリセットモードは、接続されているモニターすべてで同じ場合も、そのプリセットモードがモニターごとに1つずつ異なる場合もあります。

Dell Display Manager は多くの有名なアプリケーション用に事前設定されています。割り当てリストに新規アプリケーションを追加するには、デスクトップデスクトップ、Windows の [スタート] メニューまたは他のどこからかアプリケーションをドラッグして現在のリストの上にドロップします。

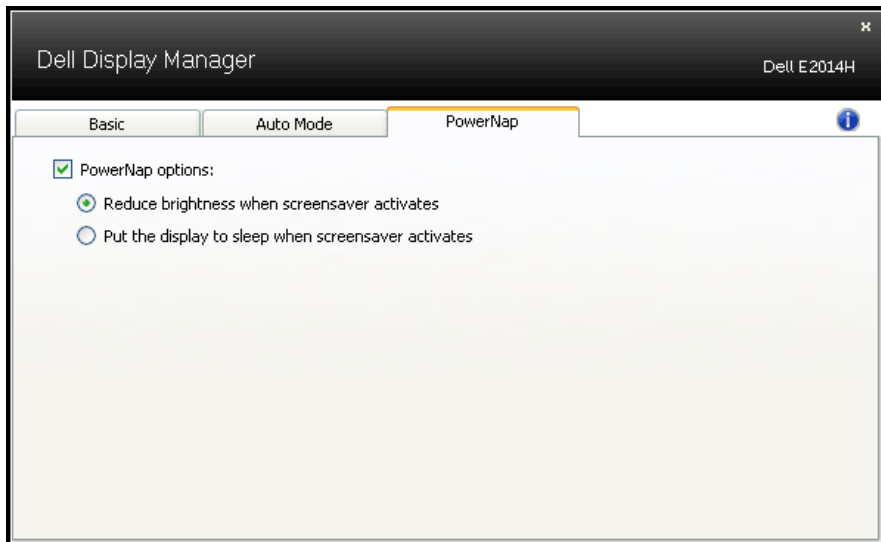
**注意:** バッチファイル、スクリプト、ローダー、および zip アーカイブや圧縮されたファイルのような、非実行ファイルをターゲットとするプリセットモード割り当ては無効となります。





## 省エネルギー機能の適用

サポートされる Dell モデルでは、省エネルギーオプションを提供するために、PowerNap タブが利用できます。スクリーンセーバーが有効になると、モニターの輝度を自動的に最低レベルに設定したり、省電力のためモニターを休止状態に入れることができます。



# お使いのモニターについて

## パッケージの内容

モニターは下記で示されるすべてのコンポーネントが同梱されています。すべてのコンポーネントが含まれていることを確認し、何か足りない場合には **Dell** に連絡下さい。

☑ **注意:**一部の品目はオプションで、モニターには同梱されていないことがあります。ご使用の国によっては、一部の機能またはメディアが利用できないことがあります。

	• モニター
	• スタンドライザー
	• スタンド台
	• VESA™ ねじカバー
	• 電源ケーブル (国によって異なります)
	• VGA ケーブル
	• DVI ケーブル (E2014H)
	• ドライバと説明書メディア • 簡単セットアップガイド • 製品情報ガイド

## 製品の特徴

Dell E1914H/E2014H 平面パネルディスプレイは、アクティブマトリクス方式、薄膜トランジスタ、液晶ディスプレイです。モニターの特徴は次のとおりです。

- E1914H: 47.01cm (18.51 インチ) 対角表示可能画像サイズ、1366 x 768 解像度、さらに低解像度のフルスクリーンをサポートします。
- E2014H: 49.40 cm (19.45 インチ) 対角表示可能画像サイズ、1600 x 900 解像度、さらに低解像度のフルスクリーンをサポートします。
- LED バックライト
- 傾き調整機能。
- 取り外し可能な台座と柔軟な取り付けを可能にする VESA (ビデオエレクトロニクススタンダードアソシエーション) 100mm 取り付け穴。
- プラグアンドプレイ機能 (システムでサポートされている場合)
- 簡単な設定と画面の最適化を行うためのオンスクリーンディスプレイ(OSD) 調整。
- ソフトウェアおよび説明書メディアには情報ファイル (INF)、画像カラーマッチングファイル (ICM)、製品説明書が含まれます。
- Dell ディスプレイマネージャーソフトウェア
- ENERGY STAR 準拠。
- セキュリティロックスロット。
- アセットマネジメント機能。
- EPEAT 準拠。E2014H では Gold。
- CECP
- RoHS 準拠。
- E2014H では TCO 準拠

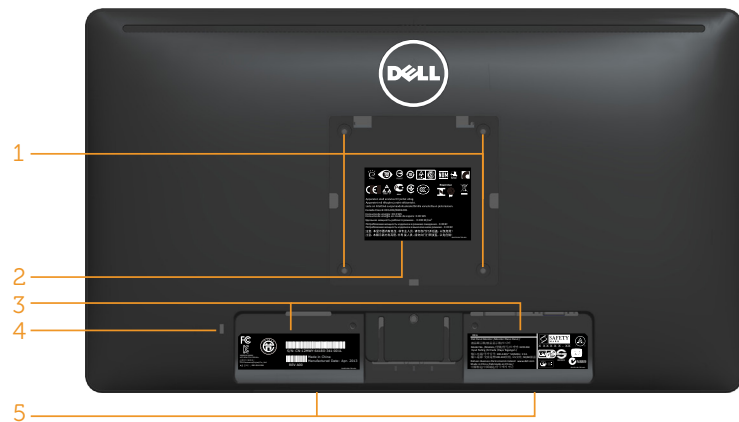
## 部品とコントロールの識別

### 前面ビュー



1.	機能ボタン (詳細については、 <b>モニターの操作</b> を参照してください)
2	電源オン/オフボタン (LED ランプあり)

### 背面ビュー



ラベル	説明	目的
1	VESA 取り付け穴 (100mm)	モニターを取り付けます。
2	規制レーティングラベル	規制承認をリストします。
3	規制レーティングラベル	規制承認をリストします。
4	セキュリティロックスロット	モニターを保護するために、スロットを使用してセキュリティロックします。
5	Dell サウンドバー取り付けブラケット	オプションの Dell サウンドバーを取り付けます。

## 側面ビュー



右側

## 底面ビュー

E1914H:



ラベル	説明	目的
1	AC 電源コネクタ	モニターの電源ケーブルを接続します。
2	VGA コネクタ	コンピューターとモニターを VGA ケーブルを使用して接続します。

E2014H:



ラベル	説明	目的
1	AC 電源コネクタ	モニターの電源ケーブルを接続します。
2	DVI コネクタ	コンピューターとモニターを DVI ケーブルを使用して接続します。
3	VGA コネクタ	コンピューターとモニターを VGA ケーブルを使用して接続します。

## モニターの仕様

次のセクションでは、様々な電源管理モードおよびお使いのモニターの様々なコネクターのピンアサイン情報を提供します。

### 電源管理モード

お使いの PC に VESA の DPM 準拠ディスプレイカードまたはソフトウェアがインストールされている場合、モニターは使用中でないときには、自動的に消費電源を低減します。これは電源セーブモードです。コンピューターがキーボード、マウス、その他の入力デバイスからの入力を検出すると、モニターは自動的に機能を再開します。次の表は消費電力とこの自動省電力機能の信号を示しています。

#### E1914H:

VESA モード	水平同期	垂直同期	ビデオ	電源ランプ	電力消費
通常動作	アクティブ	アクティブ	アクティブ	白	18 W (最大) ** 12 W (標準)
アクティブオフモード	無効	無効	ブランク	白熱する白	0.5W 以下
スイッチオフ	-	-		オフ	0.5W 以下 *

#### E2014H:

VESA モード	水平同期	垂直同期	ビデオ	電源ランプ	電力消費
通常動作	アクティブ	アクティブ	アクティブ	白	22 W (最大) ** 14 W (標準)
アクティブオフモード	無効	無効	ブランク	白熱する白	0.5W 以下
スイッチオフ	-	-		オフ	0.5W 以下 *

OSD は通常動作モードでのみ機能します。アクティブオフモードで電源ボタン以外の任意のボタンを押すと、次のメッセージが表示されます。


#### Dell E1914H

PCからの信号なし。キーボードのキーをどれでも押すか、マウスを動かすと復帰します。

## Dell E2014H

PCからの信号なし。キーボードのキーをどれでも押すか、マウスを動かすと復帰します。何も表示されない場合は、今すぐモニタボタンを押して、オンスクリーン ディスプレイメニューから正しい入力ソースを選択してください。

**OSD** にアクセスするためにコンピューターとモニターをアクティブにします。

 **注意:** Dell E1914H/E2014H モニターは ENERGY STAR® 準拠です。

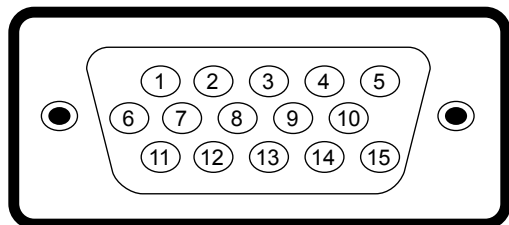


\* OFF モードのゼロ電力消費は、モニターからメインケーブルを切断した場合のみ達成できます。

\*\* 最大輝度とコントラストで最大電力消費となります。

## ピンアサイン

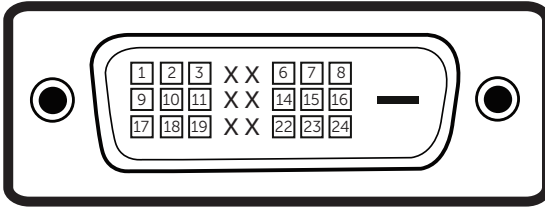
### 15 ピン D-Sub コネクタ



ピン番号	15 ピン側面信号ケーブルのモニター側
1	ビデオ赤
2	ビデオ緑
3	ビデオ青
4	GND
5	セルフテスト
6	GND-R
7	GND-G
8	GND-B
9	DDC +5 V
10	GND-sync
11	GND
12	DDC データ
13	H-sync
14	V-sync
15	DDC クロック



## DVI コネクタ



ピン番号	接続されたシグナルケーブルの 24 ピン側
1	TMDS RX2-
2	TMDS RX2+
3	TMDS グラウンド
4	フローティング
5	フローティング
6	DDC クロック
7	DDC データ
8	フローティング
9	TMDS RX1-
10	TMDS RX1+
11	TMDS グラウンド
12	フローティング
13	フローティング
14	+5V 電源
15	セルフテスト
16	ホットプラグ検出
17	TMDS RX0-
18	TMDS RX0+
19	TMDS グラウンド
20	フローティング
21	フローティング
22	TMDS グラウンド
23	TMDS クロック +
24	TMDS クロック -

## プラグアンドプレイ機能

任意のプラグアンドプレイ互換システムにモニターをインストールすることができます。モニターは自動的にコンピューターにディスプレイデータチャンネル (DDC)プロトコールを使用した拡張ディスプレイ識別子データ(EDID)を提供し、システムは自身を構成し、モニター設定を最適化します。ほとんどのモニターのインストールは自動で行われます。必要があれば異なる設定を選択することもできます。

## 平面パネルの仕様

型番	Dell E1914H モニター	Dell E2014H モニター
スクリーンタイプ	アクティブマトリクス - TFT LCD	アクティブマトリクス - TFT LCD
パネルタイプ	TN	TN
表示可能画像寸法 :		
対角	47.01 cm (18.51 インチ)	49.40 cm (19.45 インチ)
水平	409.8 mm (16.13 インチ)	432.0 +/- 1.92 mm (17.00 +/- 0.08 インチ)
垂直	230.4 mm (9.07 インチ)	239.76 +/- 3.42 mm (9.44 +/- 0.13 インチ)
ピクセルピッチ	0.30 mm	0.27 mm
視野角 :		
水平	90°標準値	170°標準値
垂直	65°標準値	160°標準値
輝度出力	200cd/m <sup>2</sup> (標準値)	250cd/m <sup>2</sup> (標準値)
コントラスト比	600:1 (標準値)	1000:1 (標準値)
表面コート	ハードコーティング 3H と反射防止	ハードコーティング 3H と反射防止
バックライト	LED ライトバーシステム	LED ライトバーシステム
応答時間	5ms 標準値 (黒から白)	5ms 標準値 (黒から白)
色深度	1670 万色	1670 万色
色域	83% (標準値)**	83% (標準値)**

\*\* [E1914H/E2014H] 色域 (標準値) は CIE1976 (83 %) と CIE1931 (72%) テスト標準に基づく。

## 解像度の仕様

型番	Dell E1914H モニター	Dell E2014H モニター
走査範囲		
• 水平	30 kHz から 83 kHz (自動)	30 kHz から 83 kHz (自動)
• 垂直	56Hz から 75 Hz (自動)	56Hz から 76Hz (自動)
最大プリセット解像度	1366 x 768、60Hz	1600 x 900、60Hz

## 電氣的仕様

型番	Dell E1914H/E2014H モニター
ビデオ入力信号	アナログ RGB:0.7V、+/- 5%、入力インピーダンス 75Ω
同期入力信号	水平 / 垂直分離同期、極性自由 TTL レベル、SOG (緑信号に複合同期信号)
AC 入力電圧 / 周波数 / 電流	100VAC から 240VAC/50Hz または 60Hz + 3Hz/1.5A (最大)
突入電流	120 V:30 A (最大) 240V:60A (最大)

## プリセットディスプレイモード

次の表は、Dell が保証する画像サイズとセンタリングのプリセットモードを一覧表示したものです。

### E1914H:

ディスプレイモード	水平 周波数 (kHz)	垂直 周波数 (Hz)	ピクセルクロ ック (MHz)	同期極性 (水平 / 垂直)
VESA、720 x 400	31.5	70.0	28.3	-/+
VESA、640 x 480	31.5	59.9	25.2	-/-
VESA、640 x 480	37.5	75.0	31.5	-/-
VESA、800 x 600	37.9	60.3	40.0	+/+
VESA、800 x 600	46.9	75.0	49.5	+/+
VESA、1024 x 768	48.4	60.0	65.0	-/-
VESA、1024 x 768	60.0	75.0	78.8	+/+
VESA、1280 x 1024	80.0	75.0	135.0	+/+
VESA、1366 x 768	47.7	59.8	85.5	+/+

### E2014H:

ディスプレイモード	水平 周波数 (kHz)	垂直 周波数 (Hz)	ピクセルクロ ック (MHz)	同期極性 (水平 / 垂直)
VESA、720 x 400	31.5	70.1	28.3	-/+
VESA、640 x 480	31.5	59.9	25.2	-/-
VESA、640 x 480	37.5	75.0	31.5	-/-
VESA、800 x 600	37.9	60.3	40.0	+/+
VESA、800 x 600	46.9	75.0	49.5	+/+
VESA、1024 x 768	48.4	60.0	65.0	-/-
VESA、1024 x 768	60.0	75.0	78.8	+/+
VESA、1152 x 864	67.5	75.0	108.0	+/+
VESA、1280 x 1024	64.0	60.0	108.0	+/+
VESA、1280 x 1024	80.0	75.0	135.0	+/+
VESA、1600 x 900	60.0	60.0	108.0	+/+

## 物理特性

次の表はモニターの物理特性を一覧表示しています。

型番	Dell E1914H モニター	Dell E2014H モニター
コネクタータイプ	D-sub ミニ、青コネクター	D-sub ミニ、青コネクター DVI-D: 白コネクター
シグナルケーブルタイプ	アナログ: 取り外し可能、 D-sub、15 ピン、モニターに付 属して出荷	D-sub: 取り外し可能、アナログ、 15 ピン。 DVI-D: 取り外し可能、DVI-D、 ソリッドピン
寸法: (スタンドあり) 高さ	354.1 mm (13.94 インチ)	358.8 mm (14.13 インチ)
幅	446.4 mm (17.57 インチ)	473.9 mm (標準値) 468.6 mm (最小値) (18.66 インチ (標準値) 18.45 インチ (最小値))
奥行き	165.5 mm (6.52 インチ)	165.5 mm (6.52 インチ)
寸法: (スタンドなし) 高さ	267.0 mm (10.51 インチ)	276.3 mm (10.88 インチ)
幅	446.4 mm (17.57 インチ)	473.9 mm (標準値) 468.6 mm (最小値) (18.66 インチ (標準値) 18.45 インチ (最小値))
奥行き	46.5 mm (1.83 インチ)	46.5 mm (1.83 インチ)
スタンド寸法: <ul style="list-style-type: none"> <li>• 高さ</li> <li>• 幅</li> <li>• 奥行き</li> </ul>	149.0 mm (5.87 インチ) 180.6 mm (7.11 インチ) 165.5 mm (6.52 インチ)	149.0 mm (5.87 インチ) 180.6 mm (7.11 インチ) 165.5 mm (6.52 インチ)
重量: 重量 (パッケージ含む)	3.60 kg (7.92 ポンド)	4.25 kg (9.35 ポンド)
重量 (組み立てスタンド とケーブル含む)	2.99 kg (6.58 ポンド)	3.14 kg (6.91 ポンド)

重量(組み立てスタンドなし)(壁取り付けまたは VESA マウントを考慮。ケーブルなし)	2.39 kg (5.26 ポンド)	2.41 kg (5.30 ポンド)
組み立てスタンドの重量	0.33 kg (0.73 ポンド)	0.33 kg (0.73 ポンド)

## 環境特性

次の表はモニターの環境特性を一覧表示しています。

型番	Dell E1914H モニター	Dell E2014H モニター
温度		
<ul style="list-style-type: none"> <li>動作</li> <li>非動作</li> </ul>	0 °C ~ 40 °C (32 °F ~ 104 °F) 保管時: -20 °C ~ 60 °C (-4 °F ~ 140 °F) 出荷時: -20 °C ~ 60 °C (-4 °F ~ 140 °F)	0 °C ~ 40 °C (32 °F ~ 104 °F) 保管時: -20 °C ~ 60 °C (-4 °F ~ 140 °F) 出荷時: -20 °C ~ 60 °C (-4 °F ~ 140 °F)
湿度		
<ul style="list-style-type: none"> <li>動作</li> <li>非動作</li> </ul>	10% から 80% (結露しない) 保管時: 5% から 90% (結露しない) 出荷時: 5% から 90% (結露しない)	10% から 80% (結露しない) 保管時: 5% から 90% (結露しない) 出荷時: 5% から 90% (結露しない)
高度		
<ul style="list-style-type: none"> <li>動作</li> <li>非動作</li> </ul>	最高 5,000 m (1 万 6 千 387 フィート) 最高 12,191 m (4 万 フィート)	最高 5,000 m (1 万 6 千 387 フィート) 最高 12,191 m (4 万 フィート)
熱出力	75.09 BTU/ 時 (最大) 61.43 BTU/ 時 (標準)	85.33 BTU/ 時 (最大) 68.26 BTU/ 時 (標準)

## LCD モニター品質とピクセルポリシー

LCD モニター製造プロセスでは、1 つ以上のピクセルが不変状態で固定されてしまうことは珍しくありません。固定されたピクセルは結果として、非常に小さな黒または変色した明るい点として見えます。ピクセルが明るいまま残るのが「ブライトドット」です。ピクセルが黒のまま残るのが「ダークドット」です。

ほとんどの場合で、これら固定ピクセルは見え、ディスプレイの品質や使い勝手を損ないません。1 ～ 5 の固定ピクセルがディスプレイに存在することは普通であり、許容範囲内です。詳細については、Dell のサポートサイト <http://www.dell.com/support/monitors> を参照してください。

## お手入れのガイドライン

### モニターのお手入れ

- △ **警告:モニターを清掃する前に、安全上の注意を読んで、これに従って下さい。**
- △ **警告:モニターを清掃する前に、コンセントからモニターの電源ケーブルを抜いて下さい。**

モニターの開梱、清掃、取り扱いの際には、次の一覧にある手順に従うことを推奨します。

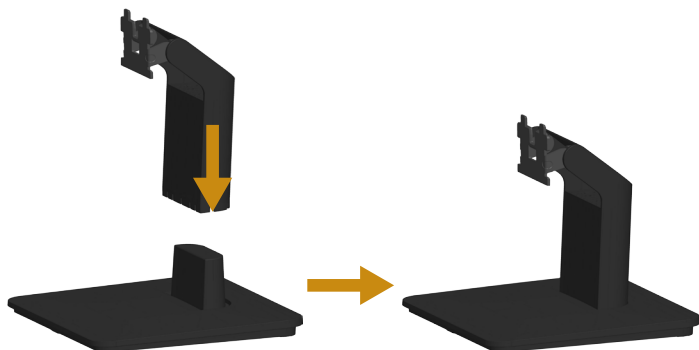
- 静電防止スクリーンを清掃するには、柔らかい清潔な布を水でわずかに湿らせます。できれば、スクリーン清掃専用のティッシュまたは静電防止コーティング専用の洗剤を使用して下さい。ベンジン、シンナー、アンモニア、研磨クリーナー、圧縮空気は使用しないで下さい。
- プラスチックの清掃には、わずかに湿らせた暖かい布を使用します。乳状のフィルムがプラスチック表面に残ることがあるので、洗剤は使用しないで下さい。
- モニターを開梱する際、白い粉があった場合には、布で拭いて下さい。この白い粉はモニターの出荷時に発生します。
- モニターは注意して取り扱いして下さい。黒い色のモニターは引っ搔くと白い擦り傷が残り、明るい色のモニターより目立ちます。
- モニターの最高画像品質を維持するために、動的に変化するスクリーンセーバーを使用し、使用しないときにはモニターの電源を切して下さい。

# モニターの設定

## スタンドの取り付け

 **注意:**工場からモニターが出荷される際にはスタンド台は取り外されています。

1. スタンドライザーをスタンド台に組み立てて。



- a. 安定したテーブルの上にモニタースタンド台を置きます。
  - b. モニタースタンド本体を正しい方向でスタンド台にカチッと固定されるまで下にスライドさせます。
2. 組み立てたスタンドをモニターに取り付けます。



- a. モニターを机の端近くの柔らかい布またはクッションの上に置きます。
- b. モニターの溝と組み立てたスタンドブラケットを合わせます。
- c. 正しくロックされるまでブラケットをモニターに挿入します。



## モニターの接続

**⚠ 危険:**このセクションの手順を始める前に、安全上の注意に従って下さい。

モニターをコンピューターに接続するには:

1. コンピューターの電源を切り、電源ケーブルを切断します。
2. 白(デジタル DVI-D)または青(アナログ VGA)ディスプレイコネクターケーブルのどちらかを、お使いのコンピューターの背面にある対応するビデオポートに接続します。同じコンピューターの両方のケーブルを使用しないで下さい。適切なビデオシステムを持つ2つの異なるコンピューターに接続されている場合のみ、両方のケーブルを使用します。

### 青い VGA ケーブルの接続

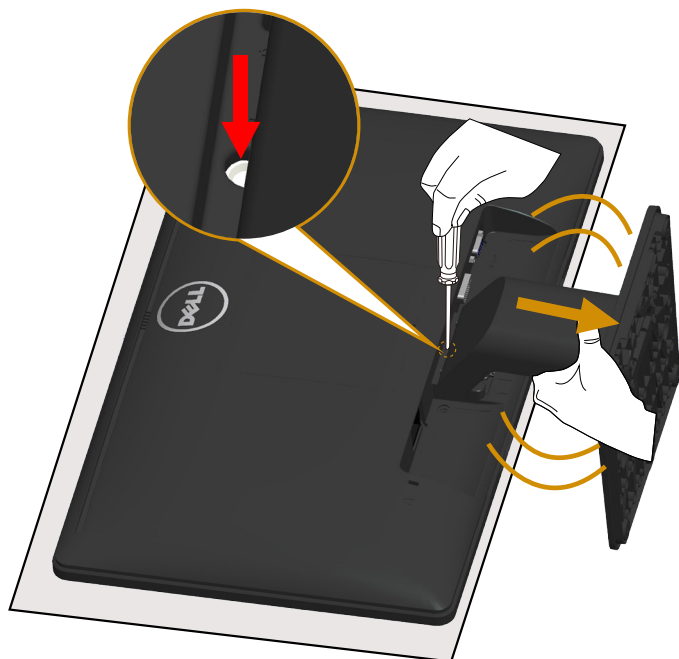


### 白い DVI ケーブルの接続 (E2014H のみ)



**注意:**この図は例示のためにのみ使われています。コンピューターの外観は異なることがあります。

## モニタースタンドを取り外す



スタンドを取り外すには、柔らかい布やクッションの上にモニターパネルを置いてから、次の手順を実行してください。

1. 長いドライバーを使用して、スタンドの真上にあるリリースラッチを押したままにします。
2. リリースラッチを押している間に、ゆっくりとモニターからスタンドを取り外します。

## 壁取り付け (オプション)

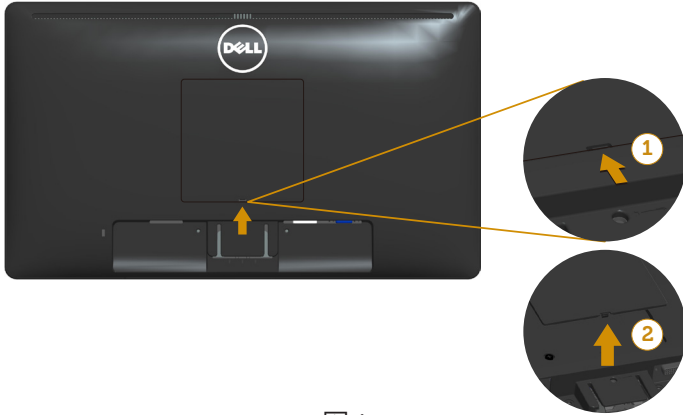


図 1

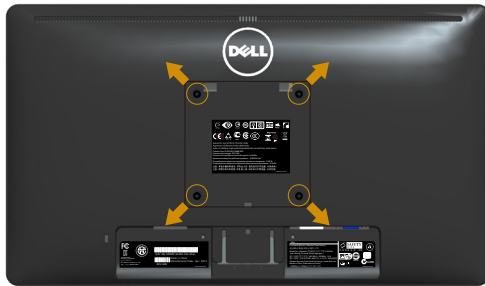


図 2

(ねじ寸法 : M4 x 10 mm)。

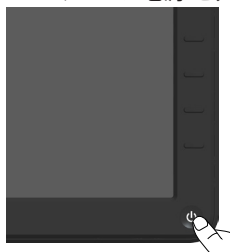
VESA 互換の台取り付けキットに付属する指示を参照してください。

1. モニターパネルを、柔らかい布またはクッションを敷いた安定した平らなテーブルの上に置きます。
  2. 台を取り外します。
  3. VESA™ ねじカバーを取り外してください (図 1)
  4. ドライバーを使って、プラスチックカバーを固定している 4 つのねじを外します。(図 2)
  5. 壁取り付けキットから LCD に取り付けブラケットを取り付けます。
  6. 台取り付けキットに付属する取扱説明書に従って、壁に LCD を取り付けます。
- 注意: 9.00 kg (E1914H)/ 9.12 kg (E2014H) の最小重量 / 荷重負担能力のある UL 規格認定取得済みの壁取り付けブラケットでのみ使用してください。

# モニター の 操作

## モニター の 電源 を オン





モニター の 電源 を 入れる には ④ ボタン を 押 します 。



## フロントパネルコントロールの使用





画像 の 設定 を 調整 する には 、モニター の 前面 に ある **ボタン を 使用** します 。



フロントパネルキー		説明
A	 プリセットモード	プリセットカラーモードの一覧から選ぶには、 <b>プリセットモード</b> キーを使用します。 <b>オンスクリーンディスプレイ (OSD) メニューの使用</b> を参照してください。
B	 輝度 / コントラスト	「輝度」と「コントラスト」コントロールメニューに直接アクセスするには、 <b>輝度 / コントラスト</b> キーを使用します。
C	 メニュー	オンスクリーンディスプレイ (OSD) を開くには、 <b>メニュー</b> キーを使用します。
D	 終了	メニューおよびサブメニューからオンスクリーンディスプレイ (OSD) を終了するには、 <b>終了</b> キーを使用します。

## フロントパネルキー



フロントパネルキー		説明
A	 上	OSDメニューでアイテムを調節(範囲を広げる)には、 <b>上</b> キーを使用します。
B	 下	OSDメニューでアイテムを調節(範囲を狭める)には、 <b>下</b> キーを使用します。
C	 OK	選択を確定するには <b>OK</b> キーを使用します。
D	 戻る	前のメニューに戻るには、 <b>戻る</b> キーを使用します。


## オンスクリーンディスプレイ(OSD)メニューの使用

### メニューシステムにアクセス

**注意:** 設定を変更すると、別のメニューに進んだ場合でも、OSDメニューを終了した場合でも、モニターは自動的にこれらの変更を保存します。設定を変更し、OSDメニューが消えるのを待った場合でも、変更は保存されます。

1. OSDメニューを開き、メインメニューを表示するには、**OSD**ボタンを押します。

### メインメニュー

Dell E1914H エネルギー利用 

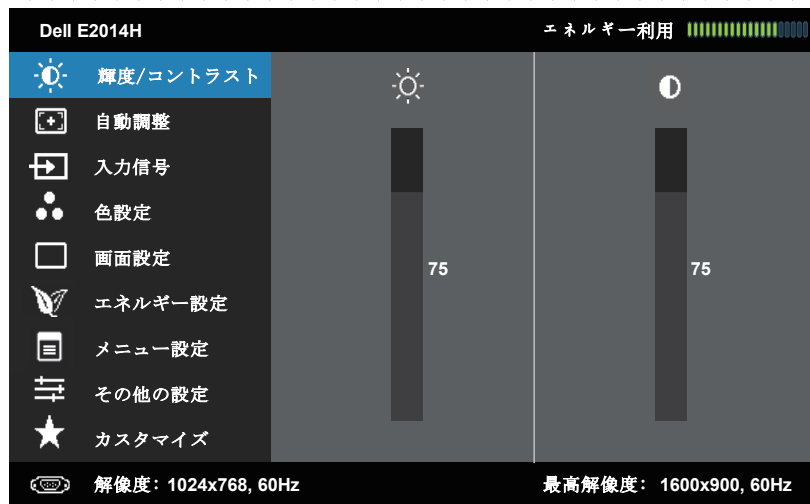
☀️ 輝度/コントラスト

- ⊕ 自動調整
- 色設定
- 画面設定
- 🍃 エネルギー設定
- ☰ メニュー設定
- ≡ その他の設定
- ★ カスタマイズ

75 75

解像度: 1024x768, 60Hz 最高解像度: 1366x768, 60Hz

Navigation: ↑ ↓ → ×

Dell E2014H エネルギー利用 

☀️ 輝度/コントラスト

- ⊕ 自動調整
- ▶️ 入力信号
- 色設定
- 画面設定
- 🍃 エネルギー設定
- ☰ メニュー設定
- ≡ その他の設定
- ★ カスタマイズ

75 75

解像度: 1024x768, 60Hz 最高解像度: 1600x900, 60Hz

Navigation: ↑ ↓ → ×

2. メニューのオプションを切り替えるには、**▲**と**▼**ボタンを押します。別のアイコンに移動すると、オプション名がハイライトされます。
3. メニューでハイライトされているアイテムを選択するには、**▶**ボタンをもう一度押します。
4. 希望のパラメーターを選択するには、**▲**と**▼**ボタンを押します。
5. **▶**ボタンを押してサイドバーに入り、メニューのランプに応じて、**▲**または**▼**ボタンを使用して変更します。
6. **▶**を選択し現在の設定を承認せずに前のメニューに戻るか、**✔**を押して承認し、前のメニューに戻ります。

下の表は、すべての OSD メニューオプションとその機能を一覧表示したものです。

アイコン	メニューとサブメニュー	説明
	エネルギー利用	このメーターは、モニターが消費しているエネルギーレベルをリアルタイムで表示します。
	輝度 / コントラスト	輝度 / コントラストを調整するには、 <b>輝度</b> と <b>コントラスト</b> メニューを使用します。

Dell E1914H エネルギー利用 

**輝度 / コントラスト**

-  自動調整
-  色設定
-  画面設定
-  エネルギー設定
-  メニュー設定
-  その他の設定
-  カスタマイズ



75



75

解像度: 1024x768, 60Hz 最高解像度: 1366x768, 60Hz


Dell E2014H エネルギー利用 

**輝度 / コントラスト**

-  自動調整
-  入力信号
-  色設定
-  画面設定
-  エネルギー設定
-  メニュー設定
-  その他の設定
-  カスタマイズ



75



75

解像度: 1024x768, 60Hz 最高解像度: 1600x900, 60Hz

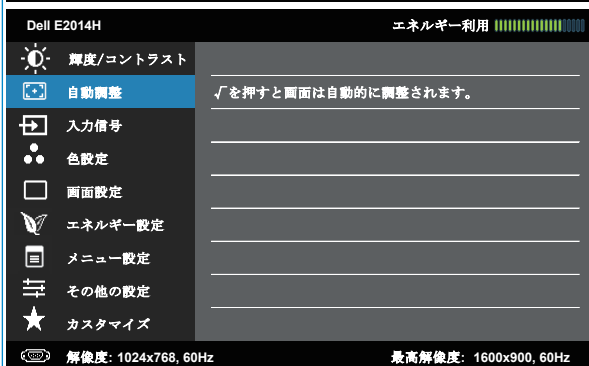
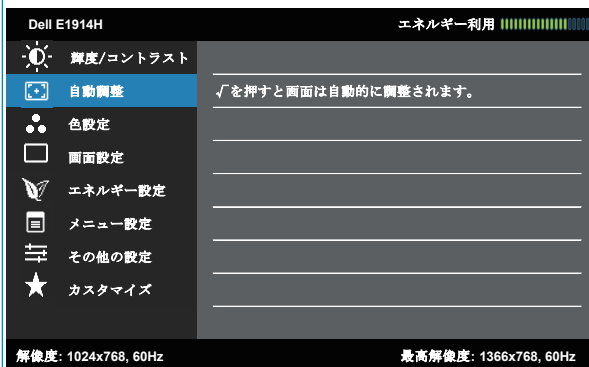

輝度	バックライトの明るさまたは輝度を調整することができます。 ▲キーを押して輝度を増加させ、▼キーを押して輝度を下げます(最小 0 から最大 100 まで)。
コントラスト	コントラスト、またはモニタースクリーン上の暗さと明るさの差の程度を調整できます。最初に輝度を調整し、さらに調整が必要な場合にのみコントラストを調整します。 ▲キーを押してコントラストを増加させ、▼キーを押して、コントラストを下げます(最小 0 から最大 100 まで)。





## 自動調整

このキーは自動設定と調整メニューに使用します。



現在の入力に対するモニターの自己調整として、次のダイアログが黒い画面に表示されます。



自動調整は、入力ビデオ信号に対するモニターの自己調整を可能にします。自動調整を使用後、**ディスプレイ設定**からピクセルクロック(粗い)とフェーズ(細かい)コントロールを使用して、モニターをさらに調整できます。

**注意:** アクティブなビデオ入力信号がない場合、またはケーブルが接続されていない間にボタンを押すと、自動調整は行われません。このオプションはアナログ (VGA) コネクタを使用している場合のみ利用できます。



**入力信号**  
(E2014H  
のみ)

モニターに接続された異なるビデオ信号間を選択するには、**入力ソースメニュー**を使用します。



**自動選択**

利用可能な入力信号をスキャンするには**自動選択**を選択します。

**VGA**

アナログ (VGA) コネクタを使用している場合は、**VGA** 入力を選択します。→を押して、VGA 入力ソースを選択します。

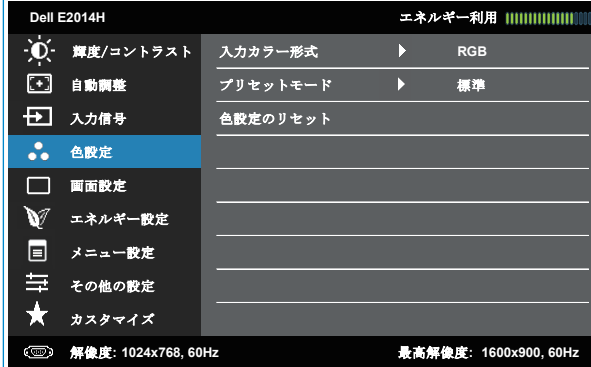
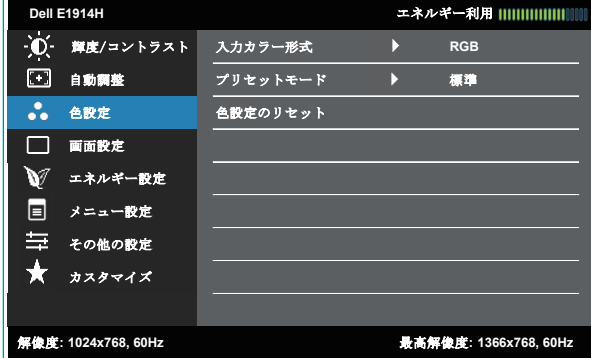
**DVI-D**

デジタル (DVI) コネクタを使用している場合は、**DVI-D** 入力を選択します。→を押して、DVI 入力ソースを選択します。



## 色設定

モニターの色設定を調整するには、**色設定**を使用します。



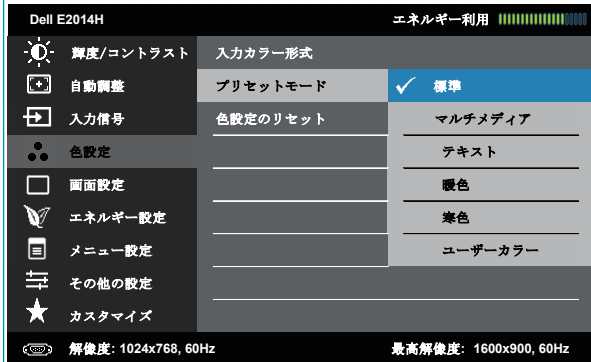
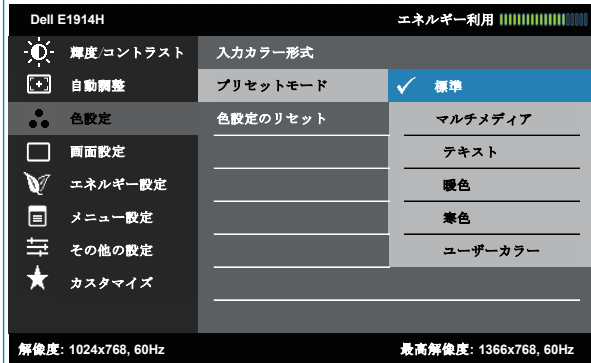
## 入力カラー形式

ビデオ入力モードを以下に設定可能です。

- **RGB**：モニターが HDMI-DVI 変換アダプターを使用してコンピューターや DVD プレイヤーと接続されている場合にこのオプションを選択します。
- **YPbPr**：お使いの DVD プレイヤーが YPbPr 出力のみをサポートしている場合にこのオプションを選択します。

## プリセットモード

プリセットカラーモードの一覧から選択することができます。



- **標準**：モニターのデフォルトカラー設定を読み込みます。これはデフォルトのプリセットモードです。
- **マルチメディア**：マルチメディアアプリケーション用のカラー設定を読み込みます。
- **テキスト**：オフィス環境に適したカラー設定を読み込みます。
- **暖色**：色温度を上げます。画面は赤 / 黄色の色合いを持つ暖かい表示になります。
- **寒色**：色温度を下げます。画面は青の色合いを持つ涼しい表示になります。
- **ユーザーカラー**：手動でカラー設定を調整することができます。▲と▼キーを押して、赤、緑、青の値を調整し、独自のプリセットカラーモードを作成します。

## 色設定のリセット

モニターの色設定を工場出荷時のデフォルトに戻します。



## 画面設定

モニターのディスプレイ設定を調整するには、**ディスプレイ設定**を使用します。

Dell E1914H エネルギー利用

- 輝度/コントラスト
- 自動調整
- 色設定
- 画面設定**
- エネルギー設定
- メニュー設定
- その他の設定
- カスタマイズ

アスペクト比 ▶ ワイド16:9

水平位置 ▶ 50

垂直位置 ▶ 50

シャープネス ▶ 50

周波数 ▶ 50

フェーズ ▶ 50

画面設定のリセット

解像度: 1024x768, 60Hz 最高解像度: 1366x768, 60Hz

Dell E2014H エネルギー利用

- 輝度/コントラスト
- 自動調整
- 入力信号
- 色設定
- 画面設定**
- エネルギー設定
- メニュー設定
- その他の設定
- カスタマイズ

アスペクト比 ▶ ワイド16:9

水平位置 ▶ 50

垂直位置 ▶ 50

シャープネス ▶ 50

周波数 ▶ 50

フェーズ ▶ 50

画面設定のリセット

解像度: 1024x768, 60Hz 最高解像度: 1600x900, 60Hz

### アスペクト比

画像比をワイド 16:9、4:3、5:4 に調整します。

**注意:**ワイド 16:9 調整には、最大プリセット解像度 1366 x 768 (E1914H) または 1600 x 900 (E2014H) は必要ありません。

### 水平位置

▲または▼ボタンを使用して、画像の左と右を合わせます。最小は 0 (-) です。最大は 100 (+) です。

### 垂直位置

▲または▼ボタンを使用して、画像の上と下を合わせます。最小は 0 (-) です。最大は 100 (+) です。

### シャープネス

これは画像をシャープまたはソフトにする機能です。▲または▼を使用して、シャープネスを 0-100 で調整します。

### 周波数

フェーズとピクセルクロック調整で、モニターを好みに調整できます。▲または▼ボタンを使用して、最高の画像品質に調整します。

### フェーズ

フェーズ調整を使用して満足な結果が得られないときは、ピクセルクロック(粗い)調整を使用し、その後にフェーズ(細かい)をもう一度使用します。

### 画面設定のリセット

このオプションを選択し、デフォルトのディスプレイ設定に戻します。



## エネルギー設定

Dell E1914H エネルギー利用

- 輝度/コントラスト
- 自動調整
- 色設定
- 画面設定
- エネルギー設定**
- メニュー設定
- その他の設定
- カスタマイズ

LED電源ボタン ▶ オン

エネルギー設定のリセット

解像度: 1024x768, 60Hz 最高解像度: 1366x768, 60Hz

Dell E2014H エネルギー利用

- 輝度/コントラスト
- 自動調整
- 入力信号
- 色設定
- 画面設定
- エネルギー設定**
- メニュー設定
- その他の設定
- カスタマイズ

LED電源ボタン ▶ オン

エネルギー設定のリセット

解像度: 1024x768, 60Hz 最高解像度: 1600x900, 60Hz



**LED 電源ボタン**

電源 LED ランプのオン / オフを設定してエネルギーを節約します。

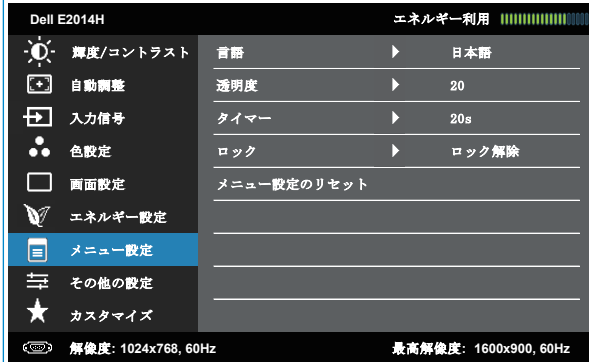
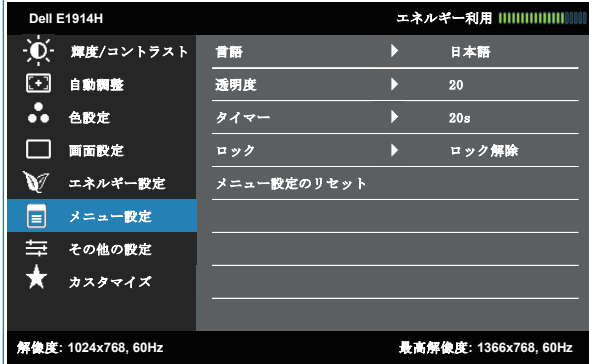
**エネルギー設定のリセット**

このオプションを選択し、デフォルトのエネルギー設定に戻します。



## メニュー設定

OSD の言語、画面にメニューが残る時間など、OSD 設定を調整するにはこのオプションを選択します。



言語	OSD の表示は、次の 8 つの言語から 1 つを設定することができます。英語、スペイン語、フランス語、ドイツ語、ポルトガル語、ロシア語、簡体中国語、日本語。
透明度	OSD の背景を不透明から透明に調整できます。
タイマー	モニターのキーを押した後、OSD がアクティブで残される時間を設定できます。 ▲と▼キーを使用して、スライダーを 1 秒刻みで 5-60 秒で調整します。
ロック	ユーザーが調整にアクセスすることを制御します。ロックが選択されている場合、ユーザーは調整できません。Ⓛキー以外のすべてのキーがロックされます。 <b>注意:</b> OSD がロックされているときにメニューキーを押すと、エントリーで「OSD ロック」があらかじめ設定された OSD 設定メニューが直接表示されます。Ⓛキーを 10 秒以上押し続けるとアンロックされ、適用可能なすべての設定にアクセスできるようになります。
メニュー設定のリセット	デフォルトのメニュー設定に戻すには、このオプションを選択します。



## その他の設定

Dell E1914H エネルギー利用

解像度: 1024x768, 60Hz 最高解像度: 1366x768, 60Hz

Dell E2014H エネルギー利用

解像度: 1024x768, 60Hz 最高解像度: 1600x900, 60Hz

## DDC/CI

DDC/CI(ディスプレイデータチャンネル/コマンドインターフェイス)はお使いのコンピューターのソフトウェアが輝度やカラーバランスなどのモニターディスプレイ設定を行うことを可能にします。

有効(デフォルト): モニターのパフォーマンスを最適化し、より優れたカスタマー体験を提供します。

無効: DDC/CI オプションを無効にすると、次のメッセージが画面に表示されます。

Dell E1914H / E2014H


PCアプリケーションを使用してディスプレイ設定を調整する機能は無効になります。

DDC/CI機能を無効にしますか?

いいえ

はい



<b>LCD コンディショニング</b>	<p>この機能により、残像の軽微な問題を低減することができます。モニター上に像が貼り付いているように見えるときは、<b>LCD コンディショニング</b>を選択し、残像を除去することを助けます。LCD コンディショニング機能の使用には、少し時間がかかります。LCD コンディショニング機能では、残像の程度が重大なものや焼き付きは除去できません。</p> <p> <b>注意:</b> LCD コンディショニングは残像の問題が存在する場合のみ使用して下さい。</p> <p>ユーザーが LCD コンディショニングの「有効」を選択すると、下の警告メッセージが表示されます。</p> <div data-bbox="381 470 983 826" style="background-color: #333; color: #ccc; padding: 10px; border: 1px solid #ccc;"> <p style="text-align: center; margin: 0;"><b>Dell E1914H / E2014H</b></p> <p style="text-align: center; margin: 10px 0 0 0;">この機能はまれに生じる残像を削減するのに役立ちます。残像の度合いによりプログラムを実行するまで時間がかかることがあります。</p> <p style="text-align: center; margin: 0 0 0 40px;">続行しますか？</p> <div style="display: flex; justify-content: center; gap: 20px; margin: 10px 0 0 0;"> <div style="background-color: #0070c0; color: white; padding: 5px 15px; border-radius: 3px;">いいえ</div> <div style="background-color: #333; color: white; padding: 5px 15px; border-radius: 3px;">はい</div> </div> </div>
<b>他の設定のリセット</b>	<p>このオプションを選択すると、DDC/CI などのその他のデフォルト設定に戻ります。</p>
<b>工場リセット</b>	<p>すべての OSD 設定を工場出荷初期値にリセットします。</p>



## カスタマイズ

このオプションを選択して、2つのショートカットキーを設定可能です。

Dell E1914H エネルギー利用

輝度/コントラスト	ショートカットキー-1	プリセットモード
自動調整	ショートカットキー-2	輝度/コントラスト
色設定	カスタマイズのプリセット	
画面設定		
エネルギー設定		
メニュー設定		
その他の設定		
★ カスタマイズ		

解像度: 1024x768, 60Hz 最高解像度: 1366x768, 60Hz



Dell E2014H エネルギー利用

輝度/コントラスト	ショートカットキー-1	プリセットモード
自動調整	ショートカットキー-2	輝度/コントラスト
入力信号	カスタマイズのプリセット	
色設定		
画面設定		
エネルギー設定		
メニュー設定		
その他の設定		
★ カスタマイズ		

解像度: 1024x768, 60Hz 最高解像度: 1600x900, 60Hz



## ショートカットキー 1

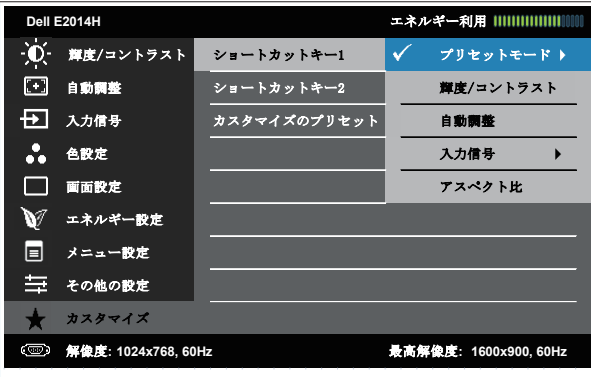
「プリセットモード」、「輝度 / コントラスト」、「自動調整」、「入力ソース」(E2014Hのみ)、「アスペクト比」から選択し、ショートカットキーとして設定できます。

Dell E1914H エネルギー利用

輝度/コントラスト	ショートカットキー-1	✓ プリセットモード ▶
自動調整	ショートカットキー-2	輝度/コントラスト
色設定	カスタマイズのプリセット	自動調整
画面設定	アスペクト比	
エネルギー設定		
メニュー設定		
その他の設定		
★ カスタマイズ		

解像度: 1024x768, 60Hz 最高解像度: 1366x768, 60Hz



	 <p>Dell E2014H エネルギー利用 <span style="display: inline-block; width: 100px; height: 10px; background: repeating-linear-gradient(45deg, transparent, transparent 2px, black 2px, black 4px);"></span></p> <table border="1"> <tr> <td>☀️ 輝度/コントラスト</td> <td>ショートカットキー-1</td> <td>✓ プリセットモード ▶</td> </tr> <tr> <td>📺 自動調整</td> <td>ショートカットキー-2</td> <td>輝度/コントラスト</td> </tr> <tr> <td>📡 入力信号</td> <td>カスタマイズのプリセット</td> <td>自動調整</td> </tr> <tr> <td>🎨 色設定</td> <td></td> <td>入力信号 ▶</td> </tr> <tr> <td>🖥️ 画面設定</td> <td></td> <td>アスペクト比</td> </tr> <tr> <td>🔋 エネルギー設定</td> <td></td> <td></td> </tr> <tr> <td>📄 メニュー設定</td> <td></td> <td></td> </tr> <tr> <td>⚙️ その他の設定</td> <td></td> <td></td> </tr> <tr> <td>★ カスタマイズ</td> <td></td> <td></td> </tr> </table> <p>🔍 解像度: 1024x768, 60Hz 最高解像度: 1600x900, 60Hz</p> <p style="text-align: right;">⬆️ ⬇️ ➡️ ⬆️</p>	☀️ 輝度/コントラスト	ショートカットキー-1	✓ プリセットモード ▶	📺 自動調整	ショートカットキー-2	輝度/コントラスト	📡 入力信号	カスタマイズのプリセット	自動調整	🎨 色設定		入力信号 ▶	🖥️ 画面設定		アスペクト比	🔋 エネルギー設定			📄 メニュー設定			⚙️ その他の設定			★ カスタマイズ																										
☀️ 輝度/コントラスト	ショートカットキー-1	✓ プリセットモード ▶																																																		
📺 自動調整	ショートカットキー-2	輝度/コントラスト																																																		
📡 入力信号	カスタマイズのプリセット	自動調整																																																		
🎨 色設定		入力信号 ▶																																																		
🖥️ 画面設定		アスペクト比																																																		
🔋 エネルギー設定																																																				
📄 メニュー設定																																																				
⚙️ その他の設定																																																				
★ カスタマイズ																																																				
<p><b>ショートカットキー-2</b></p>	<p>「プリセットモード」、「輝度/コントラスト」、「自動調整」、「入力ソース」(E2014Hのみ)、「アスペクト比」から選択し、ショートカットキーとして設定できます。</p>  <p>Dell E1914H エネルギー利用 <span style="display: inline-block; width: 100px; height: 10px; background: repeating-linear-gradient(45deg, transparent, transparent 2px, black 2px, black 4px);"></span></p> <table border="1"> <tr> <td>☀️ 輝度/コントラスト</td> <td>ショートカットキー-1</td> <td></td> </tr> <tr> <td>📺 自動調整</td> <td>ショートカットキー-2</td> <td>プリセットモード ▶</td> </tr> <tr> <td>🎨 色設定</td> <td>カスタマイズのプリセット</td> <td>✓ 輝度/コントラスト</td> </tr> <tr> <td>🖥️ 画面設定</td> <td></td> <td>自動調整</td> </tr> <tr> <td>🔋 エネルギー設定</td> <td></td> <td>アスペクト比</td> </tr> <tr> <td>📄 メニュー設定</td> <td></td> <td></td> </tr> <tr> <td>⚙️ その他の設定</td> <td></td> <td></td> </tr> <tr> <td>★ カスタマイズ</td> <td></td> <td></td> </tr> </table> <p>解像度: 1024x768, 60Hz 最高解像度: 1366x768, 60Hz</p> <p style="text-align: right;">⬆️ ⬇️ ➡️ ⬆️</p>  <p>Dell E2014H エネルギー利用 <span style="display: inline-block; width: 100px; height: 10px; background: repeating-linear-gradient(45deg, transparent, transparent 2px, black 2px, black 4px);"></span></p> <table border="1"> <tr> <td>☀️ 輝度/コントラスト</td> <td>ショートカットキー-1</td> <td></td> </tr> <tr> <td>📺 自動調整</td> <td>ショートカットキー-2</td> <td>プリセットモード ▶</td> </tr> <tr> <td>📡 入力信号</td> <td>カスタマイズのプリセット</td> <td>✓ 輝度/コントラスト</td> </tr> <tr> <td>🎨 色設定</td> <td></td> <td>自動調整</td> </tr> <tr> <td>🖥️ 画面設定</td> <td></td> <td>入力信号 ▶</td> </tr> <tr> <td>🔋 エネルギー設定</td> <td></td> <td>アスペクト比</td> </tr> <tr> <td>📄 メニュー設定</td> <td></td> <td></td> </tr> <tr> <td>⚙️ その他の設定</td> <td></td> <td></td> </tr> <tr> <td>★ カスタマイズ</td> <td></td> <td></td> </tr> </table> <p>解像度: 1024x768, 60Hz 最高解像度: 1600x900, 60Hz</p> <p style="text-align: right;">⬆️ ⬇️ ➡️ ⬆️</p>	☀️ 輝度/コントラスト	ショートカットキー-1		📺 自動調整	ショートカットキー-2	プリセットモード ▶	🎨 色設定	カスタマイズのプリセット	✓ 輝度/コントラスト	🖥️ 画面設定		自動調整	🔋 エネルギー設定		アスペクト比	📄 メニュー設定			⚙️ その他の設定			★ カスタマイズ			☀️ 輝度/コントラスト	ショートカットキー-1		📺 自動調整	ショートカットキー-2	プリセットモード ▶	📡 入力信号	カスタマイズのプリセット	✓ 輝度/コントラスト	🎨 色設定		自動調整	🖥️ 画面設定		入力信号 ▶	🔋 エネルギー設定		アスペクト比	📄 メニュー設定			⚙️ その他の設定			★ カスタマイズ		
☀️ 輝度/コントラスト	ショートカットキー-1																																																			
📺 自動調整	ショートカットキー-2	プリセットモード ▶																																																		
🎨 色設定	カスタマイズのプリセット	✓ 輝度/コントラスト																																																		
🖥️ 画面設定		自動調整																																																		
🔋 エネルギー設定		アスペクト比																																																		
📄 メニュー設定																																																				
⚙️ その他の設定																																																				
★ カスタマイズ																																																				
☀️ 輝度/コントラスト	ショートカットキー-1																																																			
📺 自動調整	ショートカットキー-2	プリセットモード ▶																																																		
📡 入力信号	カスタマイズのプリセット	✓ 輝度/コントラスト																																																		
🎨 色設定		自動調整																																																		
🖥️ 画面設定		入力信号 ▶																																																		
🔋 エネルギー設定		アスペクト比																																																		
📄 メニュー設定																																																				
⚙️ その他の設定																																																				
★ カスタマイズ																																																				
<p><b>カスタマイズのプリセット</b></p>	<p>ショートカットキーをリセットし、デフォルト設定に戻すことができます。</p>																																																			

## OSD メッセージ

モニターが特定の解像度モードをサポートしない場合、次のメッセージが表示されます。

### E1914H:

#### Dell E1914H

現在の入力タイミングは、モニタのディスプレイでサポートされていません。

入力タイミングを **1366x768, 60Hz** またはモニタ仕様で一覧された他のモニタタイミングに変えてください。

### E2014H:

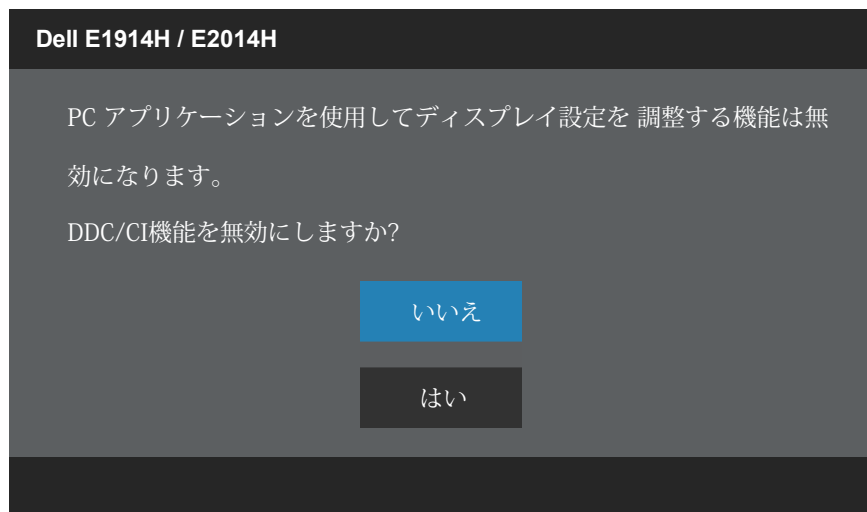
#### Dell E2014H

現在の入力タイミングは、モニタのディスプレイでサポートされていません。

入力タイミングを **1600x900, 60Hz** またはモニタ仕様で一覧された他のモニタタイミングに変えてください。

これはモニターがコンピューターから受け取る信号を同期できないことを意味しています。このモニターが対応している水平および垂直周波数については **モニターの仕様** を参照してください。推奨モードは 1366 x 768 (E1914H) または 1600 x 900 (E2014H) です。

DDC/CI 機能を無効にする前に、次のメッセージが表示されます。

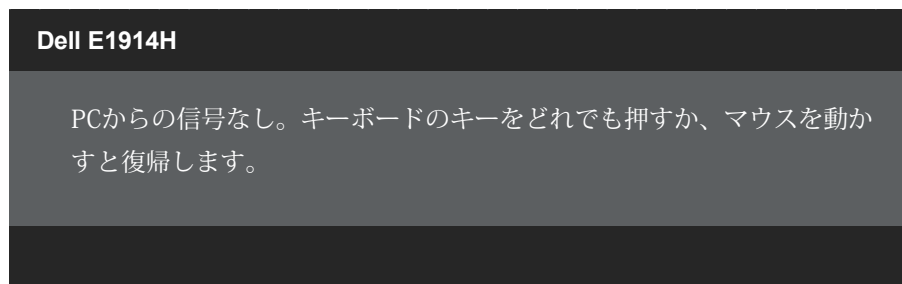


モニターが**省電力**モードに入る際には、次のメッセージが表示されます。



**OSD** にアクセスするには、コンピューターをアクティブにし、モニターを起動します。

電源ボタン以外の任意のボタンを押すと、選択した入力に応じて、次のメッセージが表示されます。



## Dell E2014H

PCからの信号なし。キーボードのキーをどれでも押すか、マウスを動かすと復帰します。何も表示されない場合は、今すぐモニタボタンを押して、オンスクリーン ディスプレイメニューから正しい入力ソースを選択してください。

VGA または DVI ケーブルが接続されていない場合、下に示されるフローティングダイアログボックスが表示されます。この状態が続いた場合、モニターは **5分後に省電力モード**に入ります。

## Dell E1914H / E2014H



VGAケーブルなし

ディスプレイは5分以内に省電力モードに入ります。



## Dell E2014H



DVI-Dケーブルなし

ディスプレイは5分以内に省電力モードに入ります。



詳細については、[トラブルシューティング](#)を参照してください。

## 最大解像度の設定

モニターを最大解像度に設定するには:

Windows XP:

1. デスクトップを右クリックし、プロパティを選択します。
2. 設定タブを選択します。
3. 画面解像度を 1366 x 768 (E1914H) または 1600 x 900 (E2014H) に設定します。
4. OK をクリックします。

Windows Vista®、Windows® 7、Windows® 8 / Windows® 8.1:

1. Windows® 8 / Windows® 8.1 の場合のみ、デスクトップタイルを選択してクラシックデスクトップに切り替えます。
2. デスクトップを右クリックし、**画面解像度**をクリックします。
3. 画面解像度のドロップダウンリストをクリックして、1366 x 768 (E1914H) または 1600 x 900 (E2014H) を選択します。
4. OK をクリックします。

オプションに 1366 x 768 (E1914H) または 1600 x 900 (E2014H) が表示されない場合、グラフィクスドライバを更新する必要があります。お使いのコンピューターによって、次の手順の 1 つを完了します。

Dell デスクトップまたはポータブルコンピューターをお使いの場合:

- [www.dell.com/support](http://www.dell.com/support) に行き、サービスタグを入力し、グラフィックカード用の最新ドライバをダウンロードします。

Dell 以外のコンピューター (ポータブルまたはデスクトップ) をお使いの場合:

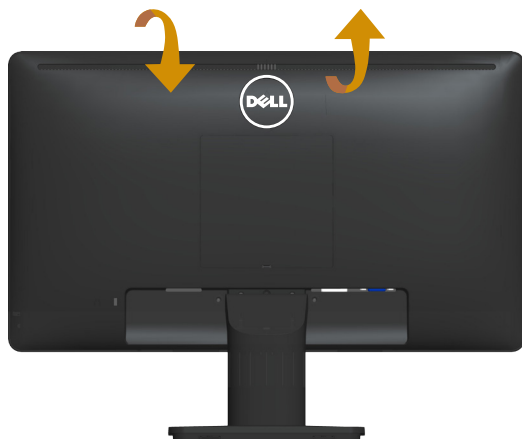
- お使いのコンピューターのサポートサイトに行き、最新のグラフィックドライバをダウンロードします。
- お使いのグラフィックカードの Web サイトに行き、最新のグラフィックドライバをダウンロードします。

## 傾斜の使用

### 傾斜

組み立てスタンドを使うと、一番見やすい角度にモニターを傾けることができます。

21° 一般 (最大 22°)   5° 一般 (最大 5.5°)



**注意:**工場からモニターが出荷される際には、スタンド台は取り外されています。



# トラブルシューティング

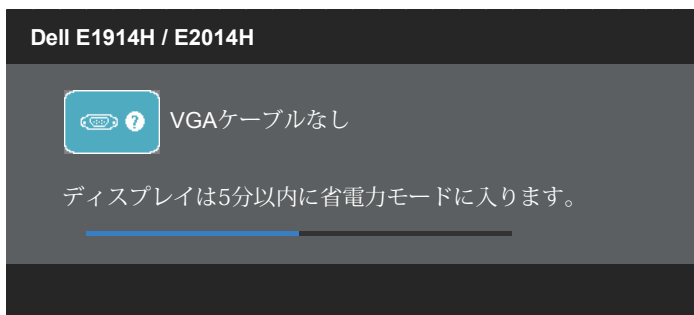
**⚠ 危険:**このセクションの手順を始める前に、安全上の注意に従って下さい

## セルフテスト

モニターには、お使いのモニターが正しく機能しているかをチェックできるセルフテスト機能があります。モニターとコンピューターが正しく接続されているにもかかわらず、モニター画面が黒いままの場合は、次のステップを実行し、モニターのセルフテストを実行して下さい。

1. コンピューターとモニターの両方の電源を切ります。
2. コンピューターの裏側からビデオケーブルを抜きます。セルフテスト操作を正常に行うために、コンピューターの背面からデジタル（白コネクター）とアナログ（青コネクター）ケーブルを取り外します。
3. モニターの電源を入れます。

モニターがビデオ信号を感知せず、正しく動作する場合には、（黒色の背景に）フローティングダイアログボックスが画面に表示されるはずですが、セルフテストモードの間、電源 LED は白のまま点灯します。また、選択した入力に応じて、下に示されるダイアログの1つが、画面をスクロールし続けます。



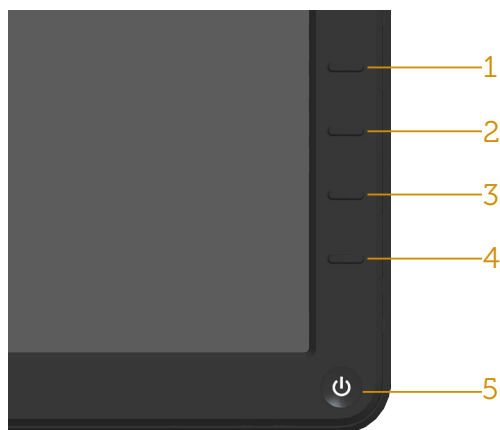
4. このボックスは、ビデオケーブルが切断または破損した場合にも、通常のシステム操作時に表示されます。この状態が続いた場合、モニターは**5分後に省電力モード**に入ります。
5. モニターの電源を切り、ビデオケーブルを再接続します。次に、コンピューターとモニターの両方の電源を入れます。

先の手順を使用しても、モニター画面がブランクのままの場合、モニターは正しく機能していますので、ビデオコントローラーとコンピューターをチェックして下さい。

**注意:** S-ビデオ、コンポジット、コンポーネントビデオモードでは、セルフテスト機能チェックは利用できません。

## ビルトイン診断

モニターはビルトイン診断ツールを持ち、画面の異常がモニターに内在する問題なのか、コンピューターやビデオカードの問題なのかを同定することに役立ちます。



**注意:** ビデオケーブルが抜かれ、モニターはセルフテストモードの場合のみ、ビルトイン診断を実行することができます。

ビルトイン診断を実行するには：

1. 画面が汚れていないことを確認します (画面の表面に埃がないこと)。
2. コンピューターまたはモニターの裏側からビデオケーブルを抜きます。モニターはセルフテストモードに入ります。
3. フロントパネルの**ボタン 1**と**ボタン 4**を同時に押し、2 秒間押したままにします。灰色の画面が表示されます。
4. 注意して画面の異常を調べます。
5. フロントパネルの**ボタン 4**をもう一度押します。画面の色が赤に変わります。
6. ディスプレイに異常がないか調べます。
7. ステップ 5 と 6 を繰り返し、緑、青、黒、白の画面で表示を調査します。

白い画面が現れると、テストは完了です。終了するには、もう一度**ボタン 4**を押します。

ビルトイン診断ツールを使用して画面の異常を検出できない場合、モニターは正常に機能しています。ビデオカードとコンピューターを調べて下さい。

## 共通の問題

次の表の内容は、起こりうるモニターの問題と、可能な解決策についての一般情報です。

一般的な症状	何が発生するか	可能な解決策
ビデオなし / 電源 LED がオフ	映像なし	<ul style="list-style-type: none"> <li>モニターとコンピューターを繋ぐビデオケーブルが正しく、確実に接続されていることを確認します。</li> <li>他の電子機器を使用して、電源コンセントが正しく機能していることを確認します。</li> <li>電源ボタンが完全に押されていることを確認します。</li> <li>OSD メニューのエネルギー設定の下で [LED ボタン] オプションをチェックしてください</li> </ul>
ビデオなし / 電源 LED がオン	画像または輝度がない	<ul style="list-style-type: none"> <li>OSD から輝度とコントラストコントロールを上げます。</li> <li>モニターのセルフテスト機能チェックを実行します。</li> <li>ビデオケーブルコネクターのピンが曲がったり、折れていないか確認します。</li> <li><b>入力信号</b>メニューの選択で、正しい入力ソースが選択されていることを確認します。</li> <li>ビルトイン診断を実行します。</li> </ul>
焦点がおかしい	画像がぼやけたり霞んだり、ゴーストが発生している	<ul style="list-style-type: none"> <li>OSD で自動調整を実行します。</li> <li>OSD からフェーズとピクセルクロックコントロールを調整します。</li> <li>ビデオ延長ケーブルを取り除きます。</li> <li>モニターを<b>工場出荷時設定</b>にリセットします。</li> <li>ビデオ解像度を正しいアスペクト比 (16:9) に変更します。</li> </ul>
揺れ / 不安定なビデオ	画像が波打ったり、微妙にぶれる	<ul style="list-style-type: none"> <li>OSD で自動調整を実行します。</li> <li>OSD からフェーズとピクセルクロックコントロールを調整します。</li> <li>モニターを<b>工場出荷時設定</b>にリセットします。</li> <li>環境要因をチェックします。</li> <li>モニターを移動させ、別の部屋でテストします。</li> </ul>

ピクセル抜け	LCDスクリーンにスポットがあります	<ul style="list-style-type: none"> <li>電源を入れ直します。</li> <li>ピクセルが永久的に抜けているのは、LCD 技術では当然起こりうる欠陥です。</li> </ul> <p>Dell モニター品質とピクセルポリシーについての詳細は、Dell サポートサイト  <a href="http://www.dell.com/support/monitors">www.dell.com/support/monitors</a> を参照してください。</p>
常時点灯ピクセル	LCD スクリーンに明るいスポットがあります	<ul style="list-style-type: none"> <li>電源を入れ直します。</li> <li>ピクセルが永久的に抜けているのは、LCD 技術では当然起こりうる欠陥です。</li> </ul> <p>Dell モニター品質とピクセルポリシーについての詳細は、Dell サポートサイト  <a href="http://www.dell.com/support/monitors">www.dell.com/support/monitors</a> を参照してください。</p>
輝度の問題	画像が暗すぎるまたは明るすぎる	<ul style="list-style-type: none"> <li>モニターを<b>工場出荷時設定</b>にリセットします。</li> <li>OSD で自動調整。</li> <li>OSD で輝度とコントラストコントロールを調整します。</li> </ul>
幾何学的歪み	画面が正しく中央にない	<ul style="list-style-type: none"> <li>モニターを<b>工場出荷時設定</b>にリセットします。</li> <li>OSD で自動調整。</li> <li>OSD で輝度とコントラストコントロールを調整します。</li> </ul> <p><b>注意:</b>「DVI-D」の使用時は、位置調整は利用できません。</p>
水平 / 垂直ライン	画面に 1 本以上の線があります	<ul style="list-style-type: none"> <li>モニターを<b>工場出荷時設定</b>にリセットします。</li> <li>OSD で自動調整を実行します。</li> <li>OSD からフェーズとピクセルロックコントロールを調整します。</li> <li>モニターのセルフテスト機能チェックを実行し、これらの線がセルフテストモードでも存在するかどうか確かめます。</li> <li>ビデオケーブルコネクターのピンが曲がったり、折れていないか確認します。</li> </ul> <p><b>注意:</b>「DVI-D」の使用時は、ピクセルロックとフェーズ調整は利用できません。</p>

同期の問題	画面が乱雑または乱れている	<ul style="list-style-type: none"> <li>• モニターを<b>工場出荷時設定</b>にリセットします。</li> <li>• OSD で自動調整を実行します。</li> <li>• OSD からフェーズとピクセルクロックコントロールを調整します。</li> <li>• モニターのセルフテスト機能チェックを実行し、これらの乱れた画面がセルフテストモードでも現れるかどうか確かめます。</li> <li>• ビデオケーブルコネクターのピンが曲がったり、折れていないか確認します。</li> <li>• コンピューターをセーフモードで再起動します。</li> </ul>
安全に関連する問題	煙または火花が見える	<ul style="list-style-type: none"> <li>• 問題解決のあらゆる手段を実行してはいけません。</li> <li>• Dell にすぐにご連絡下さい。</li> </ul>
時々とぎれる問題	モニターがオン/オフの不調	<ul style="list-style-type: none"> <li>• モニターとコンピューターを繋ぐビデオケーブルが正しく、確実に接続されていることを確認します。</li> <li>• モニターを<b>工場出荷時設定</b>にリセットします。</li> <li>• モニターのセルフテスト機能チェックを実行し、とぎれる問題がセルフテストモードでも現れるかどうか確かめます。</li> </ul>
色が出ない	画像に色が無い	<ul style="list-style-type: none"> <li>• モニターのセルフテスト機能チェックを実行します。</li> <li>• モニターとコンピューターを繋ぐビデオケーブルが正しく、確実に接続されていることを確認します。</li> <li>• ビデオケーブルコネクターのピンが曲がったり、折れていないか確認します。</li> </ul>
色がおかしい	画像の色が良くない	<ul style="list-style-type: none"> <li>• アプリケーションに応じて、色設定 OSD の色設定モードをグラフィックまたはビデオに変更します。</li> <li>• 色設定 OSD で異なる色プリセット設定を試します。色管理がオフの場合、色設定 OSD の R/G/B 値を調整します。</li> <li>• 拡張設定 OSD で、入力色形式を PC RGB または YPbPr に変更します。</li> </ul>

静止画像を長時間モニターに映していたことによる画像の残像	静止画像の薄い影が画面上に表示される	<ul style="list-style-type: none"> <li>電源管理機能を使用して、使用しないときはモニターを常に切るようにします(詳細については <b>電源管理モード</b> を参照してください)。</li> <li>代わりに、動的に変化するスクリーンセーバーを使用して下さい。</li> </ul>
------------------------------	--------------------	--

## 製品固有問題

固有の症状	何が発生するか	可能な解決策
画面の画像が小さすぎる	画像は画面の中央にあるが、全表示エリアを占めていない	<ul style="list-style-type: none"> <li>モニターを <b>工場出荷時設定</b> にリセットします。</li> </ul>
前面パネルのボタンを使用してモニターを調整できない	OSD が画面に表示されない	<ul style="list-style-type: none"> <li>モニターの電源を切り、電源コードを抜き、もう一度差し、モニターの電源を入れます。</li> </ul>
ユーザーコントロールが押されると、入力信号なし	画像なしLEDライトは白「上」、「下」、「メニュー」キーを押すと、「入力信号なし」というメッセージが表示されます。	<ul style="list-style-type: none"> <li>信号ソースを確認します。マウスを動かすかキーボードのキーをどれか押して、コンピューターが省電源モードにないかを確認します。</li> <li>信号ケーブルが正しく接続されているか確認します。必要に応じて信号ケーブルを差し直します。</li> <li>コンピューターまたはビデオプレイヤーをリセットします。</li> </ul>
画像が全画面に表示されない	画像が画面の縦横すべてを使って表示されない	<ul style="list-style-type: none"> <li>DVD の異なるビデオ形式(アスペクト比)のため、モニターは全画面表示しません。</li> <li>ビルトイン診断を実行します。</li> </ul>

 **注意:** DVI-D モードを選択した場合、自動調整機能は利用できません。

## Dell サウンドバー問題

一般的な症状	何が発生するか	可能な解決策
サウンドバーに AC アダプターから電源が供給されているが、システムから音がしない	サウンドバーに電源がない。電源表示がオフとなっている	<ul style="list-style-type: none"> <li>サウンドバーの電源 / 音量ノブを時計回りに中間の位置に合わせます。サウンドバー前面の電源表示(白色 LED)が光っていることを確認します。</li> <li>サウンドバーからの電源ケーブルがアダプターに接続されているか確認します。</li> </ul>

音が出ない	サウンドバーには電源がある。電源表示はオンとなっている	<ul style="list-style-type: none"> <li>• オーディオラインインケーブルをコンピューターのオーディオ出力ジャックに繋ぎます。</li> <li>• すべての音量コントロールを最大にし、消音オプションが有効になっていないことを確認します。</li> <li>• コンピューターでオーディオコンテンツ(オーディオ CD や MP3 など)を再生します。</li> <li>• サウンドバーの電源 / 音量ノブを時計回りに回して、音量設定を上げます。</li> <li>• オーディオラインインプラグを清掃し、取り付け直します。</li> <li>• 別のオーディオソースを使用してサウンドバーをテストします。(ポータブル CD プレイヤー、MP3 プレイヤーなど)。</li> </ul>
音がひずむ	コンピューターのサウンドカードがオーディオソースとして使用されている	<ul style="list-style-type: none"> <li>• サウンドバーとユーザーの間にあるあらゆる障害物を取り除きます。</li> <li>• オーディオラインインプラグがサウンドカードのジャックに完全に挿入されていることを確認します。</li> <li>• Windows の音量コントロールを中間に合わせます。</li> <li>• オーディオアプリケーションの音量を下げます。</li> <li>• サウンドバーの電源 / 音量ノブを反時計回りに回して、音量設定を下げます。</li> <li>• オーディオラインインプラグを清掃し、取り付け直します。</li> <li>• コンピューターのサウンドカードの問題を解決します。</li> <li>• 別のオーディオソースを使用してサウンドバーをテストします。(ポータブル CD プレイヤー、MP3 プレイヤーなど)。</li> <li>• オーディオケーブルの延長またはオーディオジャックコンバーターの使用を避けます。</li> </ul>

音がひずむ	他のオーディオソースが使われている	<ul style="list-style-type: none"> <li>• サウンドバーとユーザーの間にあるあらゆる障害物を取り除きます。</li> <li>• オーディオラインインプラグがオーディオソースのジャックに完全に挿入されていることを確認します。</li> <li>• オーディオソースの音量を下げます。</li> <li>• サウンドバーの電源 / 音量ノブを反時計回りに回して、音量設定を下げます。</li> <li>• オーディオラインインプラグを清掃し、取り付け直します。</li> </ul>
片寄ったサウンド出力	サウンドバーの片側のみからの音	<ul style="list-style-type: none"> <li>• サウンドバーとユーザーの間にあるあらゆる障害物を取り除きます。</li> <li>• オーディオラインインプラグがサウンドカードまたはオーディオソースのジャックに完全に挿入されていることを確認します。</li> <li>• Windows のオーディオバランスコントロール(L-R)を真ん中に合わせます。</li> <li>• オーディオラインインプラグを清掃し、取り付け直します。</li> <li>• コンピューターのサウンドカードの問題を解決します。</li> <li>• 別のオーディオソースを使用してサウンドバーをテストします。(ポータブル CD プレイヤー、MP3 プレイヤーなど)。</li> </ul>
音が小さい	音量が小さい	<ul style="list-style-type: none"> <li>• サウンドバーとユーザーの間にあるあらゆる障害物を取り除きます。</li> <li>• サウンドバーの電源 / 音量ノブを時計回りに回して、音量設定を最高に上げます。</li> <li>• Windows の音量コントロールを最大に合わせます。</li> <li>• オーディオアプリケーションの音量を上げます。</li> <li>• 別のオーディオソースを使用してサウンドバーをテストします。(ポータブル CD プレイヤー、MP3 プレイヤーなど)。</li> </ul>



# 付録

## ⚠ 危険:安全上の注意

⚠ 危険:この説明書で指定された以外の制御、調整、手順の使用は、感電、電気事故、機械的な事故に繋がることがあります。

安全上の注意については、製品情報ガイドを参照して下さい。

## FCC 通知 (米国のみ) およびその他規制情報


FCC 通知およびその他の規制情報については、規制コンプライアンス Web サイト [www.dell.com/regulatory\\_compliance](http://www.dell.com/regulatory_compliance) を参照して下さい。

このデバイスは FCC 規則のパート 15 に準拠しています。操作は次の 2 つの条件に従います。

- (1) このデバイスは有害な干渉を引き起こしません
- (2) このデバイスは望ましくない操作を引き起こす可能性のある干渉を含め、受信する任意の干渉を受容する必要があります

## Dell に連絡

米国内のお客様は、800-WWW-DELL (800-999-3355) にお電話下さい。

 **注意:** 有効なインターネット接続がない場合には、連絡情報は仕入送り状、荷造伝票、請求書、Dell 製品カタログに掲載されています。

Dell では複数のオンライン、電話によるサポートとサービスオプションを提供しています。国や製品によってサービスが利用できるかどうか異なります。また、一部のサービスはお住まいの地域では提供していないことがあります。

オンラインのモニターサポートコンテンツを入手するには以下の手順に従います。

1. [www.dell.com/support/monitors](http://www.dell.com/support/monitors) にアクセスします

販売、技術サービス、顧客サービスについて Dell に連絡する場合は、下記にご連絡下さい。

1. [www.dell.com/support](http://www.dell.com/support) にアクセスします。
2. ページ左上の国 / 地域の選択ドロップダウンメニューから、お住まいの国または地域を確認します。
3. ページの左上にあるお問い合わせをクリックします。
4. 適切なサービスまたはサポートリンクを必要に応じて選択します。
5. 都合の良い Dell への連絡方法を選択します。

# モニターの設定

## ディスプレイ解像度を 1366 x 768 (E1914H) または 1600 x 900 (E2014H) (最大) に設定します。

Microsoft Windows オペレーティングシステムを使用している際に最適のディスプレイパフォーマンスを得るには、次のステップを実行して、ディスプレイ解像度を 1366 x 768 (E1914H) または 1600 x 900 (E2014H) に設定します。

### Windows XP:

1. デスクトップを右クリックし、プロパティをクリックします。
2. 設定タブを選択します。
3. マウスの左ボタンを押したままスライダーを右に動かし、画面解像度を 1366 x 768 (E1914H) または 1600 x 900 (E2014H) に調整します。
4. OK をクリックします。


### Windows Vista®、Windows® 7、Windows® 8 / Windows® 8.1:

1. Windows® 8 / Windows® 8.1 の場合のみ、デスクトップタイルを選択してクラシックデスクトップに切り替えます。
2. デスクトップを右クリックし、画面解像度をクリックします。
3. 画面解像度のドロップダウンリストをクリックして、1366 x 768 (E1914H) または 1600 x 900 (E2014H) を選択します。
4. OK をクリックします。

オプションに 1366 x 768 (E1914H) または 1600 x 900 (E2014H) が表示されない場合、グラフィクスドライバを更新する必要があります。使用しているコンピューターシステムを最もよく表している以下のシナリオを選択し、それに従ってください。


- 1: インターネットに繋がった Dell デスクトップ、または Dell ポータブルコンピューターを使用している場合
- 2: Dell 製以外のデスクトップ、ポータブルコンピューター、グラフィックカードをご使用の場合

## インターネットに繋がった Dell デスクトップ、または Dell ポータブルコンピューターを使用している場合

1. <http://www.dell.com/support> に行き、サービスタグを入力し、グラフィックカード用の最新ドライバをダウンロードします。
  2. グラフィックスアダプターのドライバをインストールしたら、もう一度解像度を 1366 x 768 (E1914H) または 1600 x 900 (E2014H) に設定します。
-  **注意:** 解像度を 1366 x 768 (E1914H) または 1600 x 900 (E2014H) に設定できない場合、これらの解像度をサポートするグラフィックスアダプターについて、Dell にお問い合わせください。

## Dell 製以外のデスクトップ、ポータブルコンピューター、グラフィックカードをご使用の場合

Windows Vista®、Windows® 7、Windows® 8 / Windows® 8.1:


1. Windows® 8 / Windows® 8.1 の場合のみ、デスクトップタイルを選択してクラシックデスクトップに切り替えます。
  2. デスクトップを右クリックし、個人用設定をクリックします。
  3. ディスプレイの設定の変更をクリックします。
  4. 詳細設定をクリックします。
  5. ウィンドウの一番上にある説明から、グラフィックコントローラーのメーカーを特定します (例: NVIDIA、ATI、Intel など)。
  6. グラフィックカード製造業者の Web サイトへ行き、更新されたドライバを見つけます (例えば <http://www.ATI.com> または <http://www.NVIDIA.com>)。
  7. グラフィックスアダプターのドライバをインストールしたら、もう一度解像度を 1366 x 768 (E1914H) または 1600 x 900 (E2014H) に設定します。
-  **注意:** 解像度を 1366 x 768 (E1914H) または 1600 x 900 (E2014H) に設定できない場合、コンピュータのメーカーに連絡するか、1366 x 768 (E1914H) または 1600 x 900 (E2014H) のビデオ解像度をサポートするグラフィックスアダプターの購入を検討してください。

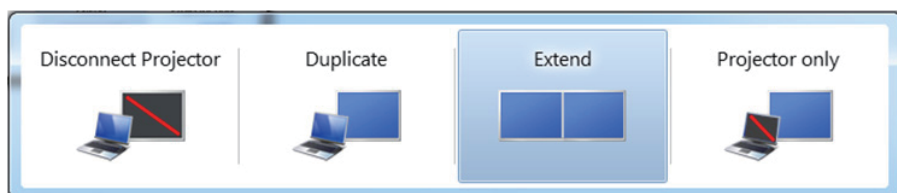
## Windows Vista®、Windows® 7 または Windows® 8 / Windows® 8.1 でデュアルモニターをセットアップするための手順

### Windows Vista®

ビデオケーブル (VGA、DVI、DP、HDMI など) を用いてノート PC またはデスクトップ PC に外部モニターを接続し、以下のセットアップ方法のいずれかに従います。

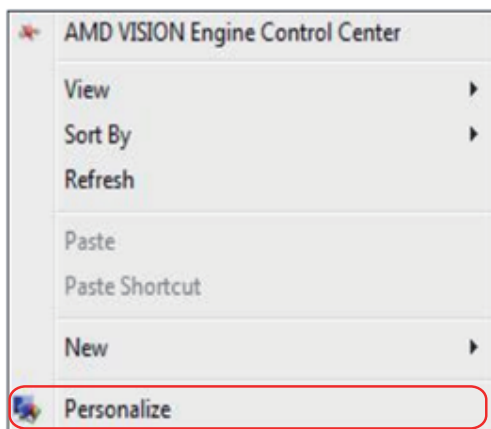
#### 方法 1: キーボードショートカット「Win+P」を使用する

1. キーボードの Windows ロゴキーと P を押します。 
2. Windows ロゴキーを押したまま、P を押してディスプレイ選択を切り替えます。

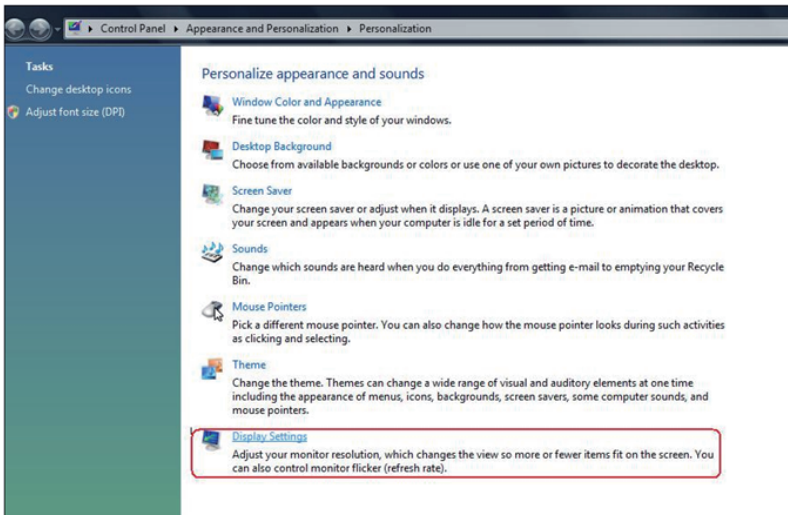


#### 方法 2: 「個人用設定」メニューを使用する

1. デスクトップを右クリックし、個人用設定をクリックします。

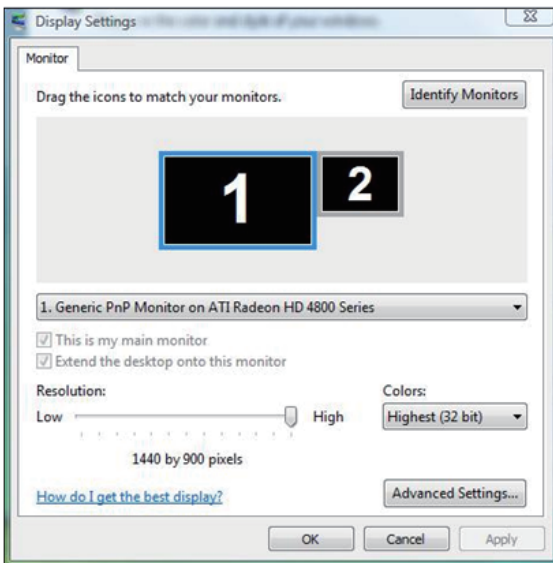


## 2. ディスプレイ設定をクリックします。



## 3. モニターの識別をクリックします。


- システムが追加したモニターを選択しない場合、システムを再起動し1～3のステップを繰り返す必要があります。



## Windows® 7

ビデオケーブル (VGA、DVI、DP、HDMI など) を用いてノート PC またはデスクトップ PC に外部モニターを接続し、以下のセットアップ方法のいずれかに従います。

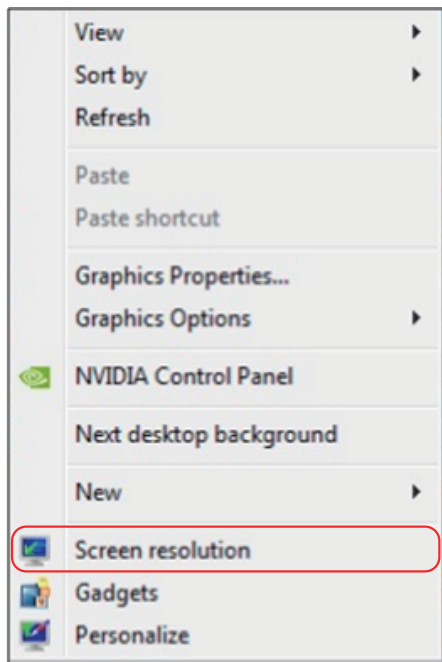
### 方法 1: キーボードショートカット「Win+P」を使用する

1. キーボードの **Windows ロゴキー** と **P** を押します。 
2. **Windows ロゴキー** を押したまま、**P** を押してディスプレイ選択を切り替えます。



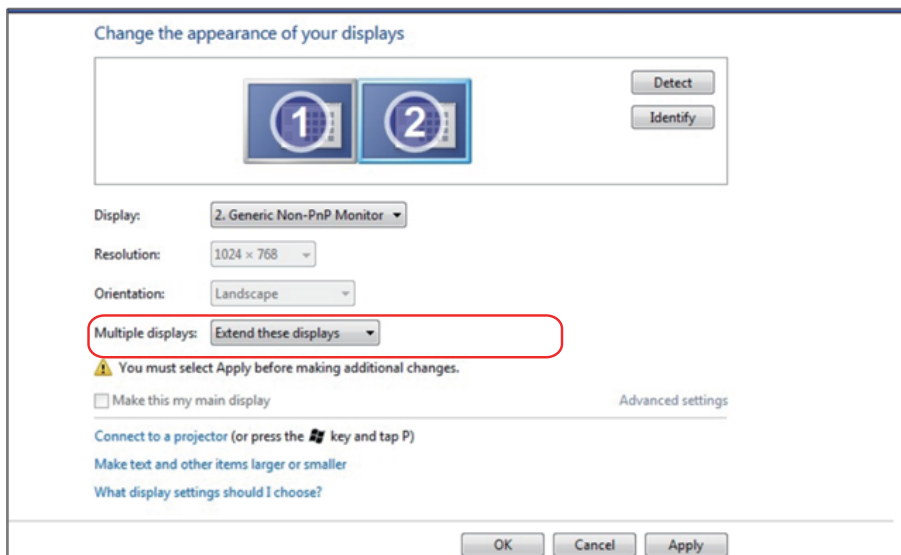
### 方法 2: 「画面解像度」メニューを使用する

1. デスクトップを右クリックし、**画面解像度** をクリックします。



2. 複数ディスプレイをクリックしてディスプレイ選択を選択します。追加モニターが一覧に表示されていない場合、**検出**をクリックします。


- システムが追加したモニターを選択しない場合、システムを再起動し1～3のステップを繰り返す必要があります。

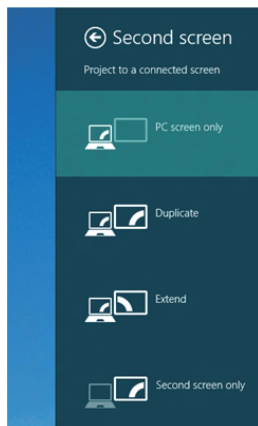


## Windows® 8 / Windows® 8.1

ビデオケーブル (VGA、DVI、DP、HDMI など) を用いてノート PC またはデスクトップ PC に外部モニターを接続し、以下のセットアップ方法のいずれかに従います。

### 方法 1: キーボードショートカット「Win+P」を使用する

1. キーボードの **Windows ロゴキー** と **P** を押します。 
2. **Windows ロゴキー** を押したまま、**P** を押してディスプレイ選択を切り替えます。



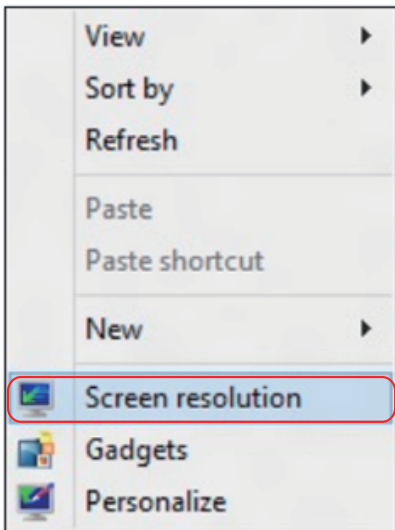
### 方法 2: 「画面解像度」メニューを使用する

1. スタート画面から、**デスクトップタイル**を選択してクラシック Windows デスクトップに切り替えます。



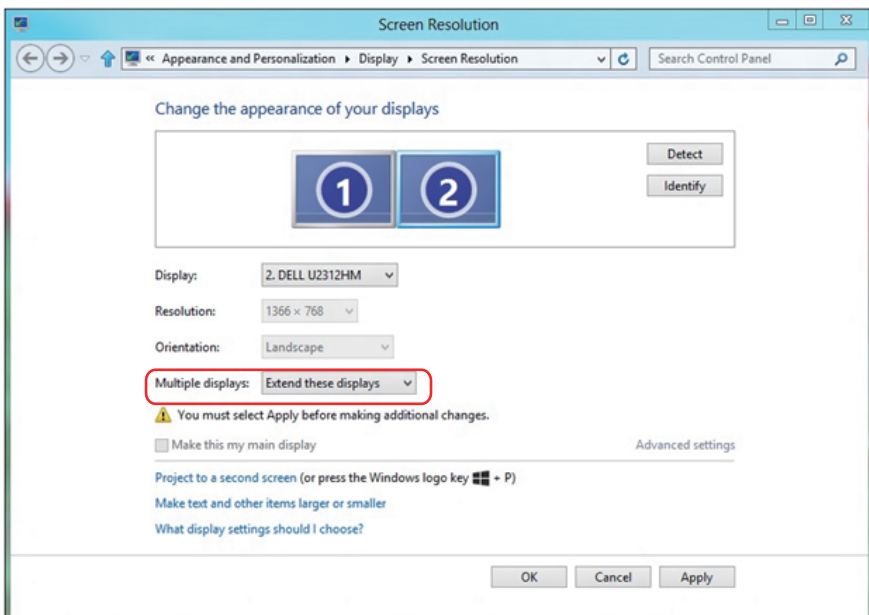


2. デスクトップを右クリックし、画面解像度をクリックします。



3. 複数ディスプレイをクリックしてディスプレイ選択を選択します。追加モニターが一覧に表示されていない場合、[検出]をクリックします。

- システムが追加したモニターを選択しない場合、システムを再起動し1～3のステップを繰り返す必要があります。



## 複数モニター用ディスプレイスタイルの設定

外部モニターをセットアップしたら、**複数ディスプレイ**メニューから希望のディスプレイスタイル（複製、拡張、デスクトップオン）の表示）を選択できます。

- **これらのディスプレイの複製**：同じ解像度の2台のモニター上に、低い解像度を持つモニターに基づいて選択された同じ画面を複製します。

### Windows Vista®

[複製は利用できません]

### Windows® 7

Change the appearance of your displays




Display: 1. Mobile PC Display

Resolution: 1024 x 768


Orientation: Landscape

Multiple displays: Extend these displays

 You must select a display style for each monitor. [Additional changes.](#)

Make this my main display

[Advanced settings](#)

[Connect to a projector](#) (or press the  key and tap P)

[Make text and other items larger or smaller](#)

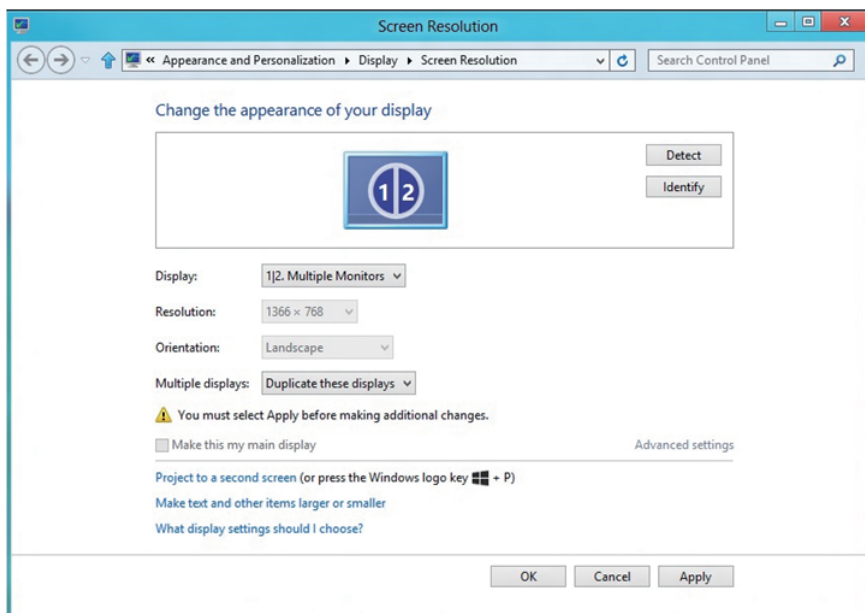
[What display settings should I choose?](#)

OK

Cancel

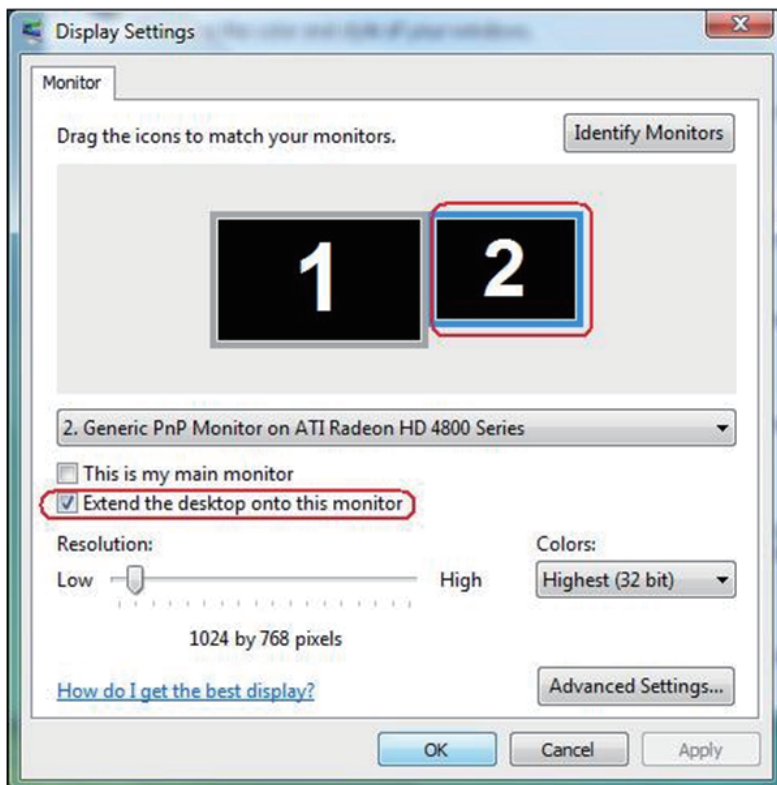
Apply

## Windows® 8 / Windows® 8.1




- **これらのディスプレイの拡張**：外部モニターがノート PC に接続されているとき、このオプションを推奨します。各モニターは、ユーザー体験を向上するために異なる画面を独立して表示できます。画面の関連する位置はここでセットアップできます。例えば、モニター 1 をモニター 2 の左にくるようにセットアップしたり、その逆になるようにセットアップしたりできます。これは、ノート PC と LCD モニターの物理的位置関係によって異なります。両方のモニターに表示される水平線は、ノート PC または外部モニターに基づいています。これらはすべて調整可能オプションで、すべてのユーザーはメイン画面のモニターを拡張されたモニターにドラッグする必要があります。

## Windows Vista®



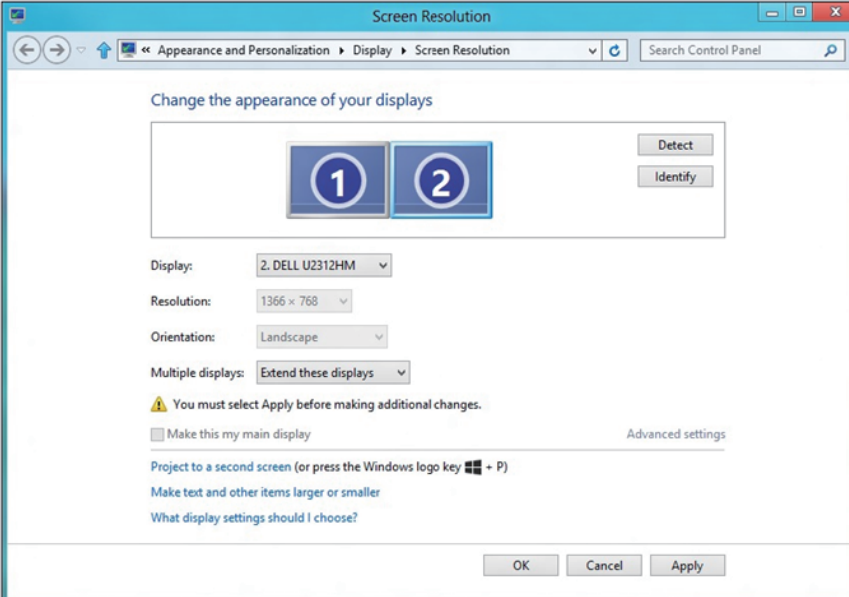
## Windows® 7

Change the appearance of your displays



The screenshot shows the Windows 7 Display Settings dialog box. At the top, there are two display icons labeled '1' and '2'. To the right are 'Detect' and 'Identify' buttons. Below the icons, the 'Display:' dropdown is set to '1. Mobile PC Display'. The 'Resolution:' dropdown is set to '1024 × 768'. The 'Orientation:' dropdown is set to 'Landscape'. The 'Multiple displays:' dropdown is open, showing options: 'Extend these displays' (selected), 'Duplicate these displays', 'Show desktop only on 1', and 'Show desktop only on 2'. A warning icon and text state: 'You must select a display mode before making additional changes.' There is an unchecked checkbox for 'Make this my main display' and a link for 'Advanced settings'. Below the dialog box, there are three buttons: 'OK', 'Cancel', and 'Apply'.

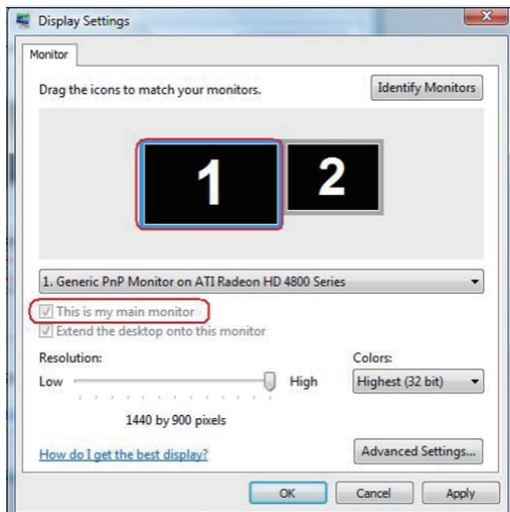
## Windows® 8 / Windows® 8.1



The screenshot shows the Windows 8/8.1 'Screen Resolution' Control Panel window. The title bar reads 'Screen Resolution'. The breadcrumb path is 'Appearance and Personalization > Display > Screen Resolution'. The window content is identical to the Windows 7 dialog box shown above, but the 'Display:' dropdown is set to '2. DELL U2312HM'. The 'Resolution:' dropdown is set to '1366 × 768'. The 'Multiple displays:' dropdown is set to 'Extend these displays'. The warning text is: 'You must select Apply before making additional changes.' There is an unchecked checkbox for 'Make this my main display' and a link for 'Advanced settings'. Below the window, there are three buttons: 'OK', 'Cancel', and 'Apply'.

- **デスクトップのみの表示**…: 特定モニターの状態を表示します。このオプションは一般に、ノート PC が PC として使用されているとき、ユーザーが大きな外部モニターを楽しむことができるように使用されます。最新のノート PC はほとんど、メインストリーム解像度に対応しています。上の図に示したように、ノート PC のモニターの解像度は 1280 x 800 のみですが、27”の外部 LCD モニターに接続すると、解像度は直ちに 1920 x 1080 フル HD 品質に向上します。

## Windows Vista®



## Windows® 7

Change the appearance of your displays




Display: 1. Mobile PC Display

Resolution: 1024 × 768

Orientation: Landscape

Multiple displays: Show desktop only on 1

 You must select one of the following options to apply these changes.

Make this my main display

Advanced settings

[Connect to a projector \(or press the !\[\]\(d0262bbe9d2356661a2e89321dfcc781\_img.jpg\) key and tap P\)](#)

[Make text and other items larger or smaller](#)

[What display settings should I choose?](#)

OK

Cancel

Apply

Change the appearance of your displays




Display: 1. Mobile PC Display

Resolution: 1024 × 768

Orientation: Landscape

Multiple displays: Show desktop only on 2

 You must select one of the following options to apply these changes.

Make this my main display

Advanced settings

[Connect to a projector \(or press the !\[\]\(6b6d798a1e19654494a6892c667d44da\_img.jpg\) key and tap P\)](#)

[Make text and other items larger or smaller](#)

[What display settings should I choose?](#)

OK

Cancel

Apply

## Windows® 8 / Windows® 8.1

